

Рассмотрено
на общем собрании
работников МАДОУ «Д/с №22»
Протокол № 3 от 12.04.2024г.

ОТЧЁТ
О РЕЗУЛЬТАТАХ САМООБСЛЕДОВАНИЯ
муниципального автономного дошкольного образовательного
учреждения муниципального образования «город Бугуруслан» «Детский
сад комбинированного вида №22»
за 2023год

Бугуруслан, 2024

СОДЕРЖАНИЕ

1.	Аналитическая часть	3
1.1.	Оценка образовательной деятельности	3
1.2.	Оценка системы управления организации	12
1.3.	Оценка содержания и качества подготовки обучающихся.....	15
1.4.	Оценка организации учебного процесса	29
1.5.	Оценка востребованности выпускников.....	37
1.6.	Оценка качества кадрового обеспечения.....	43
1.7.	Оценка качества учебно-методического обеспечения	47
1.8.	Оценка качества библиотечно-информационного обеспечения	53
1.9.	Оценка качества материально-технической базы.....	56
1.10	Оценка функционирования внутренней системы оценки качества	65
2.	Результаты анализа показателей деятельности организации.....	67

1. Аналитическая часть

1.1. Оценка образовательной деятельности Общие сведения об образовательной организации

Полное и сокращенное наименование учреждения	Муниципальное автономное дошкольное образовательное учреждение муниципального образования «город Бугуруслан» «Детский сад комбинированного вида № 22» (далее - Учреждение), МАДОУ «Д/с №22».
Юридический адрес	461637 Оренбургская область, г. Бугуруслан, 1 микрорайон, 10
Телефон	8(35352) 4-10-71
Адрес электронной почты	zdetskiysad22@mail.ru
Официальный сайт	http://ds – buguruslan- r56.gosweb.gosuslugi.ru
ФИО руководителя	Багаутдинова Асия Растамовна
Организационно-правовая форма	Учреждение
Тип Учреждения	Автономное дошкольное образовательное учреждение
Учредитель	Управление образованием администрации муниципального образования «город Бугуруслан»
Дата создания	1986 год

Образовательная деятельность Учреждения действует на основании:

- Устава, утвержденного приказом Управления образованием от 17.09.2020г. № 223, изменения от 18.08.2023 №200;
- Лицензии на осуществление образовательной деятельности №1635-10 от 01.04.2015г., выданной Министерством образования Оренбургской области (с приложением, действует бессрочно).

В Учреждении разработаны локальные нормативные акты по основным вопросам организации и осуществления образовательной деятельности, в том числе:

- Правила приема на обучение по образовательным программам дошкольного образования;
- Правила приема на обучение по дополнительным общеразвивающим программам;
- Порядок оказания платных образовательных услуг;
- Порядок оформления возникновения, приостановления и прекращения отношений между МАДОУ «Д/с №22» и родителями (законными представителями) воспитанников;
- Порядок и основания перевода, отчисления и восстановления воспитанников;
- Положение о режиме занятий воспитанников;
- Положение о формах, периодичности и порядке текущего контроля успеваемости и промежуточной аттестации обучающихся по

дополнительным общеразвивающим программам;

- Правила внутреннего распорядка воспитанников.

Освоение образовательных программ дошкольного образования не сопровождается проведением промежуточных аттестаций и итоговой аттестации воспитанников. Освоение дополнительных общеразвивающих программ предусматривает проведение промежуточной аттестации обучающихся и регламентируется Положением о формах, периодичности и порядке текущего контроля успеваемости и промежуточной аттестации обучающихся по дополнительным общеразвивающим программам.

С 01.09.2023года Учреждение использует:

- Федеральную образовательную программу дошкольного образования, утвержденную приказом Министерства просвещения РФ от 25 ноября 2022 г. № 1028 "Об утверждении федеральной образовательной программы дошкольного образования";

- Федеральную адаптированную образовательную программу дошкольного образования для обучающихся с ограниченными возможностями здоровья, утверждённую приказом Министерства просвещения РФ от 24 ноября 2022 г. № 1022 "Об утверждении федеральной адаптированной образовательной программы дошкольного образования для обучающихся с ограниченными возможностями здоровья".

Для внедрения ФОП ДО, ФАОП ДО Учреждение реализует мероприятия Дорожной карты приведения ОП ДО, АОП ДО в соответствии с ФОП ДО, ФАОП ДО на переходный период в МАДОУ «Д/с №22», утвержденной приказом МАДОУ «Д/с №22» 02.03.2023 года. Приказом утверждено Положение о рабочей группе, состав рабочей группы, планы работы рабочей группы по разработке АОП ДО, ОП ДО.

Детский сад функционирует в соответствии с требованиями СП 2.4.3648-20 «Санитарно-эпидемиологические требования к организациям воспитания и обучения, отдыха и оздоровления детей и молодежи», требованиями СанПиН 1.2.3685-21 «Гигиенические нормативы и требования к обеспечению безопасности и (или) безвредности для человека факторов среды обитания».

Образовательная деятельность осуществляется в группах общеразвивающей направленности и компенсирующей направленности. Проектная мощность Учреждения - 223 ребенка, фактическая наполняемость - 167.

Укомплектованность детьми - 75%.

Нормативные сроки пребывания детей в ДОУ - 6 лет.

Структура МАДОУ «Д/с №22»

Наименование группы, возраст	Количество во единиц	Количество во детей	Из них мальчиков/девочек	Количество детей-инвалидов
Группа общеразвивающей направленности для детей 1,5-3 лет	1	28	8/15	0
Группа общеразвивающей направленности для детей 3-4 лет	1	26	10/16	0
Группа общеразвивающей направленности для детей 4-5 лет	1	26	13/13	0
Группа общеразвивающей направленности для детей 5-6 лет	1	25	10/15	0
Группа общеразвивающей направленности для детей 6-7 лет	2	31	21/10	0
Группа компенсирующей направленности для детей 5-6 лет	1	15	7/8	0
Группа компенсирующей направленности для детей 6-7 лет	1	16	14/2	0
Итого	7	167	83/84	0

В связи с недобором воспитанников на 2022-2023 учебный год, было принято решение о сокращении 1 группы общеразвивающей направленности. Количество групп компенсирующей направленности не изменилось.

Образовательная деятельность МАДОУ «Д/с №22» ведётся:

- в группах общеразвивающей направленности по образовательной программе дошкольного образования в соответствии с Федеральной образовательной программой дошкольного образования и Федеральным государственным образовательным стандартом дошкольного образования (с 01.09.2024г.);
- в группах компенсирующей направленности по адаптированной образовательной программе дошкольного образования для детей с тяжелыми нарушениями речи в соответствии с Федеральной адаптированной образовательной программой дошкольного образования для обучающихся с ограниченными возможностями здоровья и Федеральным государственным образовательным стандартом дошкольного образования (с 01.09.2024г.);
- дополнительным общеразвивающим программам.

Образовательные программы дошкольного образования направлены на разностороннее развитие ребенка в период дошкольного детства с учетом возрастных и индивидуальных особенностей на основе духовно-нравственных ценностей народов РФ, исторических и национально-культурных традиций.

Образовательная программа дошкольного образования МАДОУ «Д/с №22» (Приказ от 30.08.2023 № 97) разработана учреждением самостоятельно и обеспечивает развитие личности детей дошкольного возраста в возрасте от

1,5 до 7 лет в различных видах общения и деятельности с учетом их возрастных, индивидуальных, психологических, физиологических особенностей и реализуется на государственном языке Российской Федерации - русском. Цель реализации образовательной программы: разностороннее развитие ребенка в период дошкольного детства с учетом возрастных и индивидуальных особенностей на основе духовно-нравственных ценностей народов РФ, исторических и национально-культурных традиций. Программа включает три основных раздела: целевой, содержательный и организационный, в каждом из которых отражается обязательная часть и часть, формируемая участниками образовательных отношений и дополнительный раздел. Обязательная часть Программы предполагает комплексность подхода, обеспечивая развитие детей в пяти взаимодополняющих образовательных областях: социально - коммуникативное развитие; познавательное развитие; речевое развитие; художественно-эстетическое развитие; физическое развитие. Конкретное содержание указанных образовательных областей зависит от возрастных и индивидуальных особенностей детей, определяется целями и задачами Программы. Часть, формируемая участниками образовательных отношений, учитывает образовательные потребности, интересы и мотивы детей, членов их семей и педагогов и представлена следующими программами, разработанными самостоятельно: «Мой город мне дорог», «Клуб Почемучек». В содержательном разделе представлены Рабочая программа воспитания и описание образовательной деятельности по профессиональной коррекции нарушений развития детей. В дополнительном разделе Программы указаны возрастные категории детей, на которых ориентирована Программа, используемые программы, характеристика взаимодействия педагогического коллектива с семьями воспитанников.

Адаптированная образовательная программа дошкольного образования для детей тяжелыми нарушениями речи МАДОУ «Д/с №22» (Приказ от 30.08.2023 № 97) разработана учреждением самостоятельно и реализуется в группах компенсирующей направленности для детей 5-6 лет и 6-7 лет. Программа разработана для детей с вторым, третьим уровнями речевого развития при общем недоразвитии речи. Цель программы: создание условий для полноценного воспитания и образования детей с тяжелыми нарушениями речи (общим недоразвитием речи). В структуру Программы входит обязательная часть, часть, формируемая участниками образовательных отношений, Рабочая программа воспитания. Программа разработана на основе программ Филичевой Т.Б., Чиркиной Г.В. «Программа коррекционной работы по преодолению общего недоразвития речи». Обязательная часть Программы определяет содержание образовательного процесса в пяти образовательных областях: социально - коммуникативное развитие, познавательное развитие, речевое развитие, художественно-эстетическое развитие, физическое развитие. Часть, формируемая участниками образовательных отношений представлена программами,

разработанными самостоятельно: «Мой город мне дорог», «Клуб Почемучек».

Организация учебного процесса в учреждении осуществляется с учетом возрастных и индивидуальных особенностей воспитанников, специфики их образовательных потребностей и интересов.

Выполняя Федеральный Закон «Об образовании в Российской Федерации», в части получения всеми воспитанниками образования, администрацией и педагогическим коллективом регулярно проводится учет детей в возрасте от 0 до 8 лет, проживающих на закрепленной территории, оформлены нормативные документы, фиксирующие движение воспитанников.

Анализ данных по закрепленной за Учреждением территории показывает, что количество детей от 0 до 8 лет уменьшилось по сравнению с 2022 годом на 28 человек (2022 – 264 ребёнка, 2023 - 236); а детей дошкольного возраста на 13 человек (2022 – 180 детей, 2023 - 167). По данным предварительного комплектования на 2024-2025 учебный год количество групп сохранится. В связи с увеличением количества детей с ТНР, возможно рассмотреть открытие группы компенсирующей направленности для детей с ОНР.

Количественный состав воспитанников	2022г.	2023г.
Численность воспитанников, осваивающих образовательную программу дошкольного образования	150	136
Численность воспитанников, осваивающих адаптированную образовательную программу дошкольного образования	30	31

Учреждением осуществляются дополнительные услуги, которые представлены дополнительными общеразвивающими программами (Приказ от 30.08.2023 № 97).

Дополнительная общеразвивающая программа «Ступеньки к школе» социально-гуманитарной направленности направлена на осуществление подготовки дошкольников к обучению в школе в свободное время, на развитие познавательных процессов внимания, памяти, мышления и составлена с учетом основных принципов и подходов, возрастных особенностей детей. Цель программы: удовлетворение индивидуальных потребностей, обучающихся в интеллектуальном и нравственном развитии. В соответствии с инновационной моделью образования данная программа учитывает интересы, склонности детей, их индивидуальные способности при создании оптимальных условий для самовыражения в игре. Программа включает 6 психологических компонентов, которые будут развиваться у воспитанника и помогать формированию его личности: общение, познание, творчество, эмоции, воля, моторика.

Дополнительная общеразвивающая программа «Удивительный мир

Оригами» художественной направленности направлена на удовлетворение индивидуальных потребностей воспитанников в художественно - эстетическом и интеллектуальном развитии. Программа реализуется в группе компенсирующей направленности для детей с общим недоразвитием речи. Помогает детям развивать координацию движений пальцев и кистей рук, что имеет немаловажное влияние на развитие речи детей, позволяет им быстрее овладеть в дальнейшем письмом. В процессе складывания бумаги, движения пальцев рук становятся более точными, ловкими, координированными, увеличивается их скорость. Улучшаются графические навыки, дети лучше рисуют, более точно вырезают.

Дополнительная общеразвивающая программа «Волшебная кисть» художественной направленности направлена на удовлетворение индивидуальных потребностей учащихся в художественно-эстетическом развитии. Программа обращена к нетрадиционным художественным техникам для повышения интереса детей к художественному творчеству.

Программы разработаны Учреждением самостоятельно и направлены на удовлетворение индивидуальных потребностей воспитанников в нравственном и интеллектуальном развитии, формирование и развитие творческих способностей учащихся. Дополнительные общеразвивающие программы реализуются за рамками освоения образовательных программ дошкольного образования МАДОУ «Д/с №22».

Дополнительные общеразвивающие программы реализуются на платной и бесплатной основах. Полная характеристика представлена в таблице.

№ п/п	Направленность/ Наименование программы	Форма организации	Возраст	Год, количество воспитанников		Оплата родителей (законных) представителей
				2022	2023	
1	Художественное направление					
1.1	«Удивительный мир Оригами»	кружок	6-7 лет/ 5-6 лет	14	16	350 руб.
1.2	«Волшебная кисть»	кружок	5-6 лет/ 6-7 лет	16	16	400 руб.
1.3	«Весёлый каблучок»	кружок	6-7 лет	18	-	500 руб.
2	Техническое направление					
2.1	«Юные инженеры»	кружок	6-7 лет	-	12	бесплатный
3.	Социально-гуманитарное					
	«Ступеньки к школе»	кружок	6-7 лет	16	18	400 руб.

Программа «Юные инженеры» реализуется с сентября 2023 года студентами ГАПОУ «Педколледж» г. Бугуруслана (договор от 31.08.2023 №

9).

Анализ данных показывает, что дополнительное образование в Учреждении реализуется недостаточно активно: из 6 направленностей общеразвивающих программ реализуется только 3.

В дополнительном образовании задействовано 56% процентов воспитанников 5-7 лет.

Целевая программа «Развитие дополнительного образования детей, выявление и поддержка лиц, проявивших выдающиеся способности» (распоряжение Минпросвещения от 21.06.2021 № Р-126) предполагает расширение спектра дополнительных образовательных услуг для детей и их родителей; охват 85% детей возраста 5-7 лет.

Но в тоже время проведение дополнительных образовательных услуг показало следующее:

- Платные услуги востребованы родителями и детьми.

- Дети посещали занятия с большим желанием.

- Разработан пакет документов для организации дополнительных образовательных услуг.

- Продуман режим, дозирована нагрузка на детей, созданы безопасные и комфортные условия для проведения работы.

Анализ проделанной работы определил перспективы развития дополнительных образовательных услуг:

- Освещать достижения детей на отчетных концертах, занятиях и тематических выставках Учреждения, в форме видео и фото отчетов на сайте детского сада, во время индивидуальных бесед с родителями,

- Продолжать работу по созданию механизма прогнозирования потребностей в дополнительных платных услугах, как родителей детского сада, так и социума.

- Расширять спектр дополнительных платных услуг, создавать и обогащать для этого материально-техническую базу.

- Отрабатывать формы контроля за качеством предоставляемых платных услуг.

- Совершенствовать мониторинговую деятельность по каждому виду предоставляемых услуг.

- Продолжать обеспечивать дополнительные образовательные услуги рекламой.

Программы дополнительного образования Учреждения включены в информационный портал Навигатор. С помощью нового сайта родители выбирают для своих детей занятия, кружки и секции, исходя из тематики, возрастной категории и т.д. Навигатор предоставляет возможность подать онлайн-заявку на обучение по выбранной программе в соответствии с индивидуальными запросами, уровнем подготовки и способностями ребенка. С сентября 2024 года планируется начать реализовывать новые программы дополнительного образования: «Волшебный мир звуков и букв» социально-гуманитарной направленности для детей 5-6 лет; «Волшебный пластилин (пластилинография)» художественной направленности для детей 4-5 лет;

«Искорки творчества» художественной направленности для детей 4-5 лет;
 «Мультстудия «Журавушка» технической направленности для детей 5-7 лет;
 «Робототехника» технической направленности для детей 6-7 лет.

Для выбора стратегии воспитательной работы, в 2023 году проводился анализ состава семей воспитанников.

Характеристика семей по составу

Состав семьи	Количество семей	Процент от общего количества семей воспитанников
Полная	140	84%
Неполная	27	16%
Опекаемых	0	0 %
Приемных	0	0%
С детьми-инвалидами	0	0%

Характеристика семей по количеству детей

Количество детей в семье	Количество семей	Процент от общего количества семей воспитанников
Один ребенок	46	27%
Два ребенка	105	63%
Три ребенка и более	16	10%

Данные таблиц указывают, что у большинства детей благополучный социальный состав семей. Подавляющее количество обучающихся воспитывается в полных семьях, наблюдается рост числа многодетных семей. Численность семей, имеющих детей дошкольного возраста, проживающих на закреплённой территории 1-го и 3-го микрорайонов, резко снижается. Это связано с социально-экономическими условиями, в т.ч. отдалённостью школы, детской поликлиники, места работы родителей. Для привлечения воспитанников в Учреждение необходимо популяризовать деятельность дошкольного учреждения не только на закреплённых территориях.

Систематически проводится учет детей семей социального риска, осуществляется контроль за их посещаемостью и освоением программы.

Количество семей	Состав семьи	Процент от общего количества семей воспитанников
4	Полная - 1 Неполные: 2 - одинокие 1 - в разводе	2%

В результате проделанной совместной работы одна семья снята с учёта ПДН и ЗП.

Семья, находящаяся в социально опасном положении – это семья, имеющая детей, где родители или законные представители несовершеннолетних не исполняют обязанности по их воспитанию, обучению и (или) содержанию и (или) отрицательно влияют на их поведение, либо жестоко обращаются с ними.

Поскольку в законодательстве нет понятия неблагополучной семьи (вместо него мы используем термины «несовершеннолетний, находящийся в социально опасном положении», «семья, находящаяся в социально опасном положении» и «дети, находящиеся в трудной жизненной ситуации»), там нет и типов таких семей.

При этом любое деление неблагополучных семей на типы обычно связано с психологическим климатом семьи, а не с ее составом или материальным благополучием. Это значит, что неправильно считать неблагополучной семью, в которой мать одна воспитывает ребенка, или ту, в которой родители мало зарабатывают. Важнее - как они относятся к ребенку и насколько хорошо справляются со своими родительскими обязанностями.

Семьи состоят на контроле в комиссии по делам несовершеннолетних в банке данных семей, находящихся в социально опасном положении. Категория семьи: асоциальная – в присутствии детей употребляются спиртные напитки, не исполняются обязанности по воспитанию и обучению, не осуществляется должный родительский контроль.

Работа Учреждения с семьями СОП:

1. Так, по закону об основах системы профилактики безнадзорности образовательные организации обязаны выявлять детей, которые без уважительной причины систематически пропускают занятия, и помогать им получать образование. Отслеживание посещения детьми Учреждения, выяснение причин непосещения, отслеживание записей в справках (по причине болезни). С этой же целью организуется и посещение на дому.

2. Беседы с родителями: «Ответственность за ненадлежащее воспитание детей», «Здоровый образ жизни в семье», «Образец поведения ребёнка ищет в семье», «Трезвость в семье - залог успешного воспитания» и др.

3. Оказание помощи семье в своевременном оформлении компенсации и снижении оплаты (50%) за присмотр и уход за ребёнком в Учреждении; оформлении утерянных документов.

4. Привлечение родителей к жизни детского сада: организации праздников, выставок, уборке и покраске территории.

Педагогами групп, педагогом-психологом разработаны планы работы с семьями СОП.

Вывод: Образовательная деятельность в Учреждении построена в соответствии с законодательством РФ в сфере образования, что определяет

ее стабильное функционирование. Для улучшения качества образования МАДОУ «Д/с №22» необходимо расширить направления дополнительных кружков по запросу родителей (законных представителей), возможностей Учреждения.

1.2. Оценка системы управления организации

Управление Учреждением осуществляется на основе сочетания принципов единоначалия и коллегиальности (т.е. с учетом мнения всех участников образовательных отношений), на основе федерального закона от 29.12.2012. №273-ФЗ «Об образовании в Российской Федерации», Устава и локальных актов Учреждения.

Функции структурных элементов системы управления определяют нормативные акты:

- Положение об Общем собрании работников учреждения;
- Положение о Наблюдательном совете
- Положение о Педагогическом совете;
- Положение о Совете родителей.

Коллегиальные органы управления в Учреждении:

- Общее собрание работников Учреждения;
- Педагогический совет;
- Наблюдательный совет.

Для создания в Учреждении единого центра управления, которое принимает решения единолично в пределах своей компетенции для осуществления текущего управления реализуется принцип единоначалия.

Заведующий Багаутдинова А.Р. выступает координатором общих интересов, осуществляет управление Учреждением, соблюдает баланс интересов участников образовательных отношений.

Общее собрание Учреждения является высшим органом управления, он уполномочен принимать решения по широкому спектру вопросов. В 2023 году была запланирована следующая тематика общих собраний: об итогах реализации Программы развития, о внесении изменений в Программу развития, о результатах самообследования, принятие Программы развития на 2024-2028 г.г. Наряду с этим, были рассмотрены вопросы, связанные с внесением изменений в локальные нормативные акты организации: Правила приема на обучение по образовательным программам и др. Был рассмотрен ряд текущих вопросов: о соблюдении трудового законодательства, мерах по профилактике травматизма, вопросы по противодействию коррупции и другие.

Педагогический совет - коллегиальный орган, в компетенцию которого входят вопросы реализации образовательного процесса. В 2023 году Педагогический совет принимал участие в разработке образовательных программ дошкольного образования; рассмотрены вопросы о принятии годового плана деятельности, о награждении сотрудников, плана работы родительского всеобуча.

В 2023 учебном году были проведены педагогические советы: Педагогический совет №1 «Система образования МАДОУ «Д/с №22» в условия создания единого российского образовательного пространства» (30.08.2023г.).

Педагогический совет №2 Социально-коммуникативное развитие через организацию волонтерского движения в детском саду (22.11.2023г.).

По итогам всех педагогических советов были приняты решения. Назначены ответственные и определены сроки реализации решений.

Наблюдательный совет является коллегиальным органом управления Учреждения и осуществляется на основе действующего законодательства Российской Федерации. На заседании Наблюдательного совета рассмотрены вопросы о закупке игрового оборудования, выполнение муниципального задания, рассмотрение соглашений; рассмотрения отчёта о деятельности МАДОУ «Д/с №22» и закреплённого за ним имущества; выполнение плана финансово-хозяйственной деятельности, утверждение «Положения о закупках товаров, работ, услуг МАДОУ «Д/с №22», изменения в Устав.

В целях учета мнения работников по вопросам управления Учреждением и при принятии Учреждением локальных нормативных актов, затрагивающих их права и законные интересы, по инициативе работников в Учреждении действует первичная профсоюзная организация, которая осуществляет контроль за выполнением коллективного договора, соглашений по охране труда; обеспечивает членов Профсоюза правовой и социальной информацией; участвует в культурно-массовой работе, оказывает материальную помощь сотрудникам; ходатайствует о награждении почетными грамотами за добросовестный труд; согласовывал графики работы и отпусков.

Члены профсоюза входят в состав различных комиссий: комиссии по осмотру зданий и сооружений; охране труда; по списанию основных средств и малоценного инвентаря; по распределению выплат стимулирующего характера; по списанию материальных ценностей; единой комиссии по проведению закупок.

В Учреждении создан Совет родителей. Основная цель этого органа - учет мнения родителей (законных представителей) по вопросам управления организацией, прежде всего при принятии локальных нормативных актов, затрагивающих права и законные интересы названных лиц.

Обеспечивается открытость Учреждения социальной среде, эффективное взаимодействие и сотрудничество с органами местного самоуправления, организациями, надзорными органами.

При решении управленческих задач используются следующие принципы: актуальность; прогностичность; оперативность; анализ запросов ребёнка и семьи; демократичность; открытость социально-образовательной инфраструктуре города.

Основными управленческими функциями являются: аналитическая деятельность; целеполагание; планирование работы; организаторская деятельность; контрольная деятельность; мотивация.

Для осуществления контрольной деятельности в Учреждении разработано Положение о должностном внутреннем контроле.

Разработан план контрольной деятельности (отражён в годовом плане).

В течение 2023 года осуществлялись различные виды контроля. Оперативный контроль: выполнение педагогами режима дня; организация самостоятельной деятельности детей; организация питания воспитанников; мониторинг освоения образовательной программы; организация прогулок; организация детских праздников; уровень подготовки и проведения родительских собраний; организация оздоровительных мероприятий; проверка документации воспитателей групп и специалистов; организация и проведение дополнительных образовательных услуг.

Предупредительный контроль: утренний приём детей, организация работы родительского всеобуча (материалы, протоколы собраний), подготовка педагога к образовательной деятельности; охрана жизни и здоровья.

Тематический контроль: Состояние деятельности по социально-коммуникативному развитию дошкольников; готовность детей к школе.

Для каждого вида контроля заведующим, педагогом-психологом и воспитателями собиралась и анализировалась разнообразная информация, по результатам контроля, составлялись справки, выработывались рекомендации, определялись пути исправления недостатков; проверялось исполнение рекомендаций. Результаты контроля анализируются, обсуждаются с педагогами на административных совещаниях, педагогических советах, педагогических часах.

Определяя тематику контроля, учитывались основные направления работы Учреждения в текущем году, составлялся цикл тематических проверок.

Тематику контроля определяли и результаты оперативного контроля. В процессе контроля анализировалась система воспитательно-образовательного процесса, уровень компетентности педагогов, намечались направления оказания помощи педагогам для дальнейшего совершенствования работы.

Заседания коллегиальных органов проводятся по утвержденным Планам, протоколы ведутся своевременно. Годовой план Учреждения является локальным актом, регламентирующим организацию образовательного процесса с учетом специфики Учреждения, учебно-методического, кадрового и материально-технического оснащения. Все мероприятия выполнены в полном объеме. Система контроля в Учреждении была выстроена с созданием творческих групп с привлечением педагогов Учреждения.

Отсутствие в Учреждении старшего воспитателя сказывается на качестве контрольно-аналитической деятельности.

Вывод: Управление в Учреждении осуществляется в соответствии с действующим законодательством Российской Федерации на основе принципов единоначалия и коллегиальности. Структура и механизм управления образовательным учреждением обеспечивают его стабильное

функционирование.

1.3. Оценка содержания и качества подготовки обучающихся

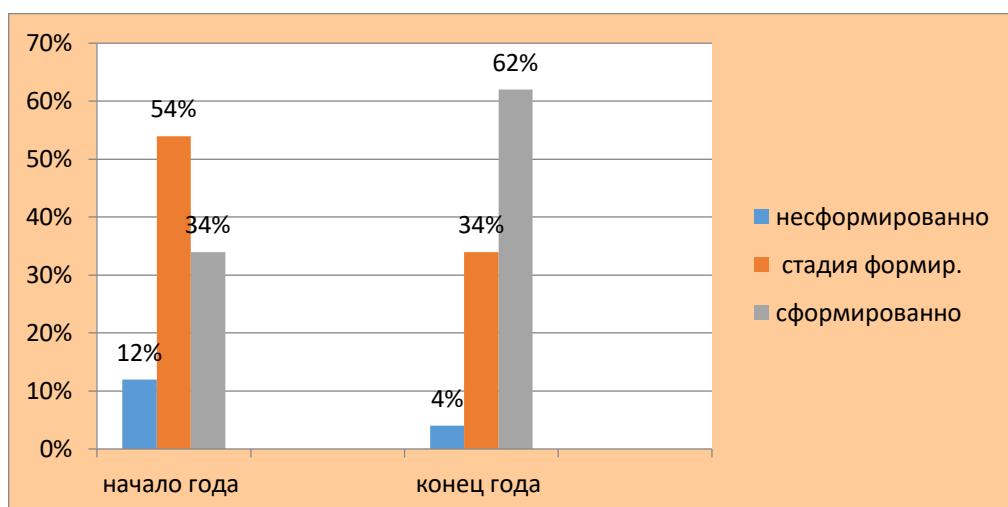
Важным показателем работы педагогического коллектива является достаточный уровень усвоения детьми образовательных программ дошкольного образования.

Как показывает обследование детей оптимальный уровень развития по показателям «сформирован» у 61 % обследованных детей, находится в «стадии формирования» – 30%.

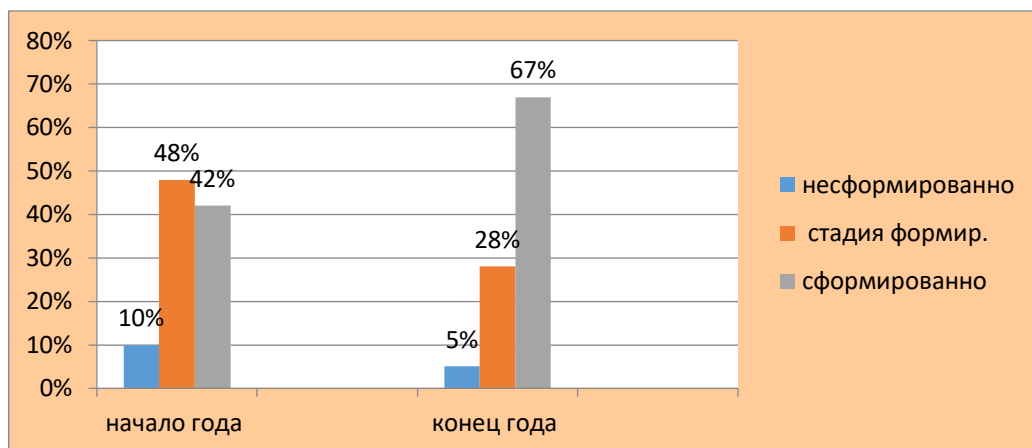
Сравнительный анализ результатов на начало и конец учебного года показал положительную динамику в освоении программных задач по образовательным областям.

Мониторинг освоения образовательной программы дошкольного образования (итоговые результаты педагогической диагностики 2022 - 2023 г.) показывают уровень освоения детьми образовательной программы от 71 (начало года) до 92 процентов (конец года).

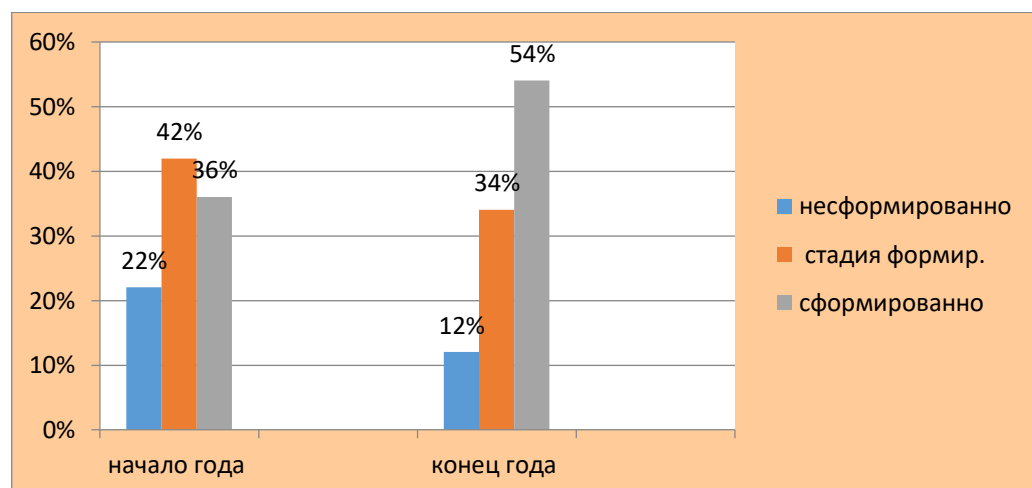
Социально – коммуникативное развитие 2022 – 2023 уч.г.



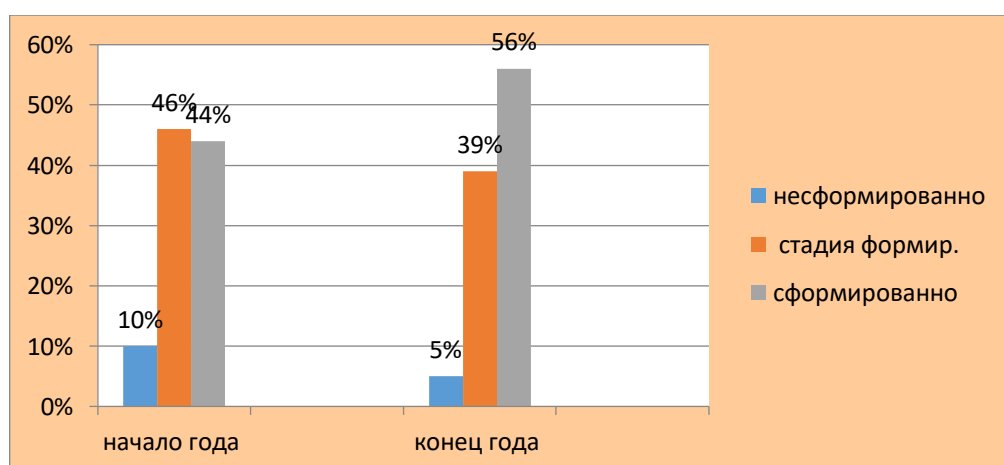
Познавательное развитие 2022 – 2023 уч.г.



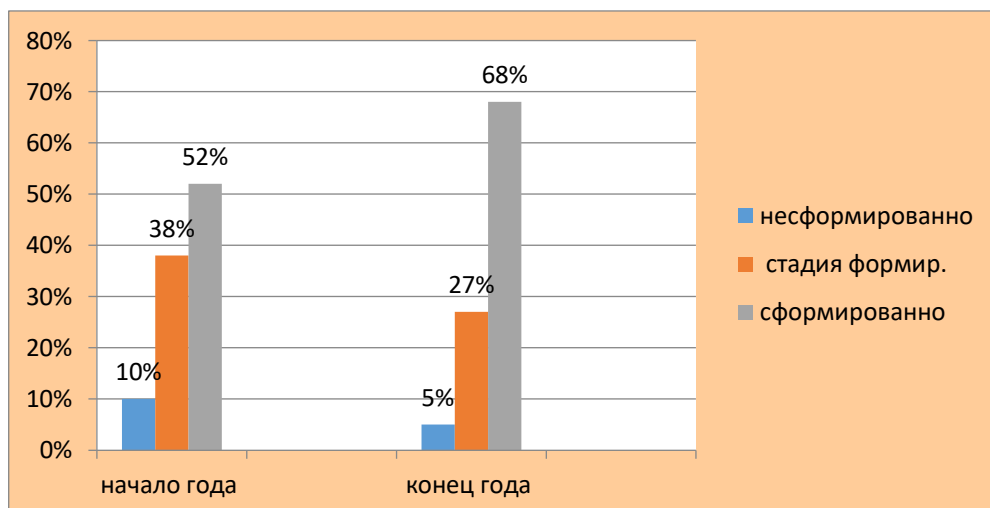
Речевое развитие 2022- 2023 уч.г.



Художественно – эстетическое развитие 2022- 2023 уч.г.



Физическое развитие 2022-2023 уч.г.



Итоговые показатели по образовательным областям позволяют определить уровень усвоения программного материала.

Образовательный мониторинг направлен на выявление эффективности реализации образовательной программы, а так же на оценку образовательных условий. Результаты педагогической диагностики используются для индивидуализации образования: построения образовательной траектории ребенка или профессиональной коррекции его развития с учетом индивидуальных особенностей; оптимизации работы с группой.

На 01.09.2023 года пересмотрены показатели развития детей по образовательным областям (по ФОП ДО, ФАОП ДО).

Мониторинг осуществляется в форме регулярных наблюдений за детьми в совместной деятельности педагога с детьми, другими детьми, самостоятельной деятельности при проведении режимных моментов ежедневно в различных видах детской деятельности; беседы, анализ продуктов детской деятельности, проблемные (диагностические) ситуации, организуемые воспитателями и специалистами.

Двухступенчатая система мониторинга позволяет оперативно находить неточности в построении педагогического процесса в группе и выделять детей с проблемами в развитии. Содержание диагностики связано с освоением содержания образовательных программ МАДОУ «Д/с №22». Периодичность диагностики - два раза в год: в начале и в конце учебного года (октябрь, май). В первом случае, она помогла выявить уровень индивидуального развития, а во втором – его динамику. Это позволяет своевременно разрабатывать для детей индивидуальные образовательные маршруты и оперативно осуществлять психолого-методическую поддержку педагогов.

В начале учебного года по результатам диагностики определилась зона образовательных потребностей каждого воспитанника: высокому уровню соответствует зона повышенных образовательных потребностей, среднему уровню - зона базовых образовательных потребностей, низкому - зона риска.

Соответственно осуществляется планирование образовательного процесса на основе интеграции образовательных областей с учетом его индивидуальности. На начало 2022-2023 уч.г. составлено 42 индивидуальных маршрутов, на конец - 26. Качество образовательных маршрутов на основе педагогической диагностики показало компетентность педагогов в разработке основного содержания и методов образовательной деятельности.

По результатам проведенного мониторинга каждый воспитатель в своей группе определил количество детей, имеющих особые образовательные потребности.

Группа	Кол-во детей и образовательных маршрутов – 42	Кол-во детей и образовательных маршрутов – 26
	Начало года	Конец года
Общеразвивающая гр. 6-7 лет «Солнышко»	1	0
Общеразвивающая 5-6 лет «Непоседы»	4	3
Общеразвивающая 5-6 лет «Дюймовочка»	2	1
Общеразвивающая 4-5 лет «Одуванчик »	4	3
Общеразвивающая 3-4 лет «Гномик»	7	6
Компенсирующей направленности «Сказка »	12	10
Компенсирующей направленности «Ромашка »	12	3

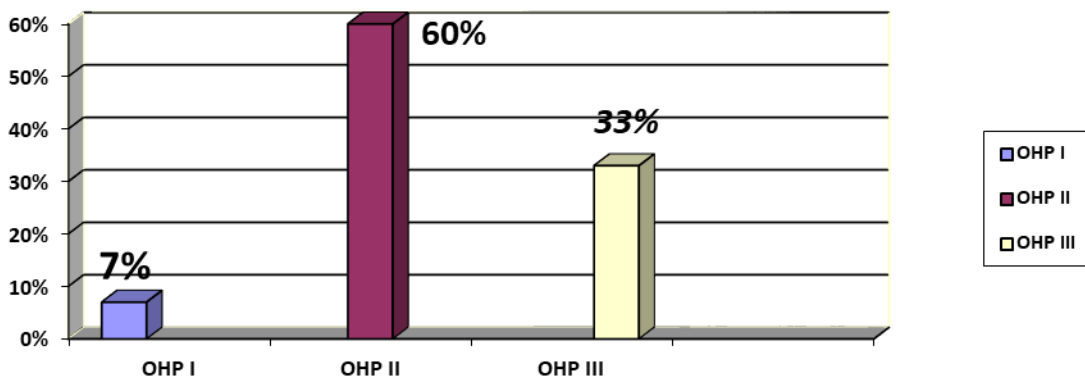
Группа	Кол-во детей и образовательных маршрутов – 46
	Начало 2023-2024уч. года
Общеразвивающая 2-3 лет «Зайки»	0
Общеразвивающая 3-4 лет «Непоседы»	10
Общеразвивающая 4-5 лет «Солнышко»	1
Общеразвивающая 5-6 лет «Гномик»	3
Общеразвивающая 6-7 лет «Одуванчик »	0
Компенсирующей направленности 5-6 лет «Ромашка »	16
Компенсирующей направленности 6-7 лет «Сказка»	16

Качество индивидуальных образовательных маршрутов на основе педагогической диагностики (разработке основного содержания и методов образовательной деятельности с воспитанниками) требует дальнейшего совершенствования.

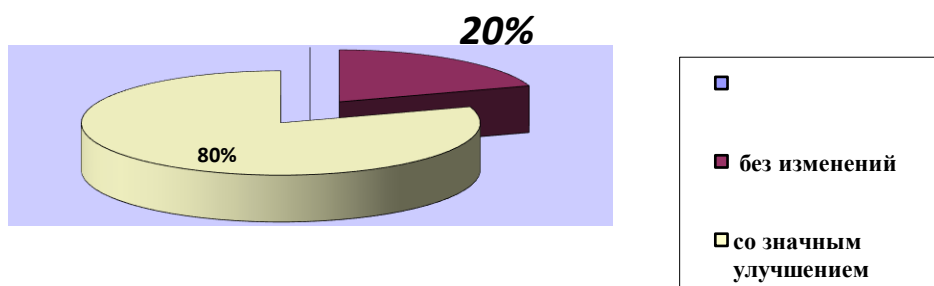
Мониторинг развития детей с ОНР

В 2022 -2023 уч.г. в группе компенсирующей направленности 6-7 лет «Ромашка» 15 воспитанников.

Количество детей в группе по речевым заключениям 2022-2023 уч.г.

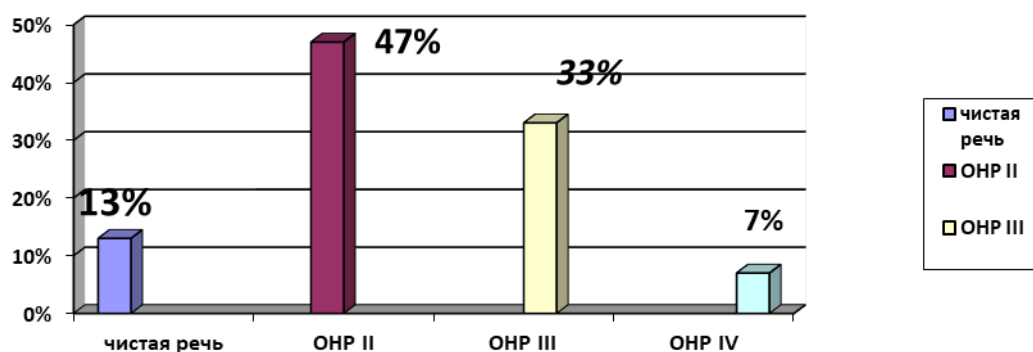


По результатам работы учителя-логопеда Рыбаевой А.М. 12 детей выпущены со значительными улучшениями, в группе продолжают обучаться 3 человека.

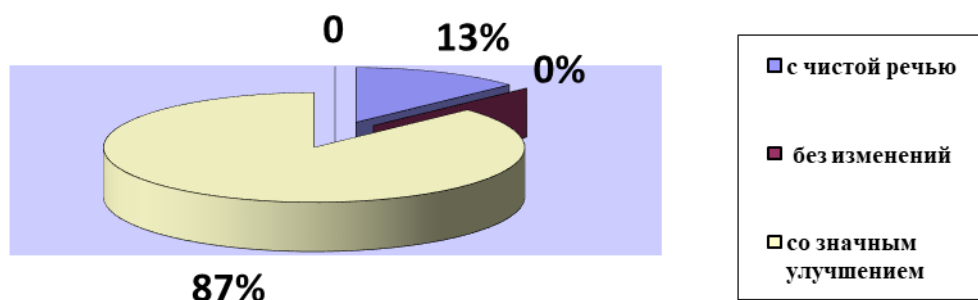


В 2022 - 2023 уч.г. в группе компенсирующей направленности 5-7 лет «Сказка» - 15 воспитанников.

Количество детей в группе по речевым заключениям на 2022-2023 уч.г.



По результатам работы учителя-логопеда Прудниковой Ю.Н. 2 ребенка выпущены с чистой речью, один ребенок со значительными улучшениями, в группе продолжают обучаться 12 детей.



Уровень развития детей на конец 2022-2023 учебного года в среднем по Учреждению составил процесса 92 %, по сравнению с прошлым учебным годом повысился на 1 % (91%).

На протяжении последних 3 лет доля детей усвоивших образовательную программу в среднем составляет 89 %.

Образовательный процесс направлен на развитие детей в основных образовательных областях: социально-коммуникативное развитие; познавательное развитие; речевое развитие; художественно-эстетическое развитие; физическое развитие. Задачи образовательных областей реализуются в процессе занятий, а также в ходе режимных моментов, совместной и самостоятельной деятельности детей ежедневно в различных видах детской деятельности: общении, игре, познавательно-исследовательской, двигательной, продуктивной деятельности, прогулок и т.п.

При реализации Программ педагоги используют фронтальные, групповые, подгрупповые, индивидуальные формы работы с воспитанниками.

У части педагогов присутствует понимание индивидуализации дошкольного образования, которая означает не только учет в образовательном процессе индивидуальных потребностей ребенка, связанных с его жизненной ситуацией и состоянием здоровья, и определяющих особые условия получения им образования (особые образовательные потребности), но также построение образовательной деятельности на основе индивидуальных особенностей каждого ребенка, при котором сам ребенок становится активным в выборе содержания своего образования, субъектом образования.

В Учреждении ведется работа по адаптации вновь прибывших детей. Родителей знакомят с режимом детского сада, правилами функционирования группы. Индивидуальные карты адаптации позволили на ранних этапах выявить негативные моменты адаптационного процесса. Индивидуально проходит обсуждение с родителями даты поступления и длительности ежедневного пребывания ребенка в детском саду в адаптационный период. Первые дни пребывания ребенка в детском саду сопровождаются педагогом-психологом, который наблюдает за его поведением и характером протекания адаптации; консультирует родителей (законных представителей), педагогов. В целях повышения психолого-педагогической компетентности родителей в развитии детей, проблеме поведения ребенка в период адаптации к дошкольному учреждению в родительских уголках вывешивается информация: памятки, рекомендации, проводятся индивидуальные консультации.

Выявление степени адаптации к ДОО вновь прибывших детей

По мере поступления детей в ДОО выявлялась степень их адаптации. Критерии по которым проводилась диагностика уровня адаптированности ребенка к дошкольному учреждению:

1. Настроение;
2. Качество сна и питания;
3. Общение с детьми и со взрослыми;
4. Активность в игре и речи

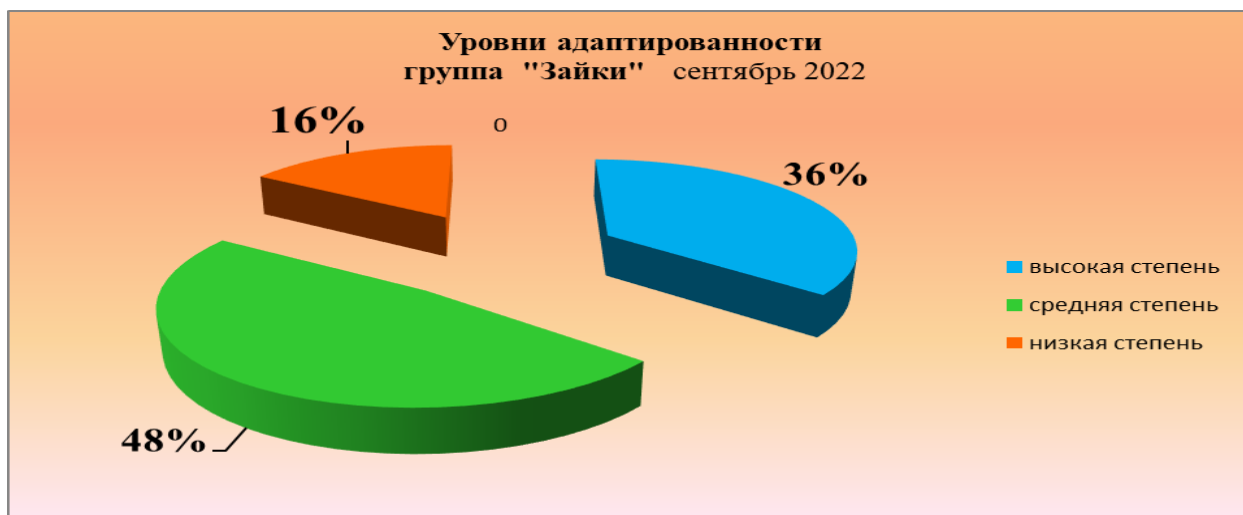
Степень адаптации ребенка определялась следующим образом:

Высокий уровень адаптированности : 2,6-3 балла

Средний уровень – 1,6-2,5 баллов

Низкий уровень – 1- 1,5 баллов

Группа раннего возраста «Зайка» 2 – 3 года		
<i>Высокая степень адаптированности</i>	<i>Средняя степень</i>	<i>Низкая степень</i>
9 (36%)	12 (48%)	4(16%)



По результатам качественного и количественного анализа результатов можно сделать следующие выводы:

Из 25 обследованных детей, 9 детей (36%) легко прошли период адаптации к детскому саду, что говорит о том, что эти дети были в течение всего адаптационного периода жизнерадостны, подвижны, охотно шли на контакт со взрослыми и детьми, у них был хороший аппетит и спокойный сон.

У 12 детей (48%) наблюдался средний уровень адаптации. Такие дети иногда бывали задумчивы, замкнуты, проявлялась легкая плаксивость, безразличие к играм, сон спокойный, но недолгий, аппетит выборочный, но насыщенный.

У 4 (16%) из обследованных детей выявлены признаки сложной адаптации, которая протекает более 5 недель и осложняется проблемами нервно-психического развития, серьезными нарушениями аппетита, сна, коммуникации. Причинами тяжелой адаптации у детей могли стать нерегулярность посещения детского сада и глубокая привязанность к маме, неудовлетворенность матери общением с воспитателем и родительским составом группы.

На протяжении месяца педагогом-психологом Шефер О.В. проведены занятия по программе Роньжиной А.С. «Занятия психолога с детьми 2-4-х лет в период адаптации к дошкольному учреждению».

С воспитателями и родителями детей, у которых наблюдалась тяжелая адаптация, проводилась разъяснительная работа, давались рекомендации по повышению уровня положительной установки на пребывание в детском саду, по облегчению процесса адаптации. Результаты работы оказались положительными, трудности адаптации были преодолены.

Таким образом, преобладание легкого и среднего уровня адаптации у обследованных детей позволяет сделать вывод об эффективности работы педагогов, создании ими комфортных условий и содержательной среды развития детей, а также преемственности в работе педагогов, психолога, родителей.

В Учреждении осуществлялось психологическое сопровождение воспитанников групп компенсирующей направленности «Сказка», «Ромашка» для детей с тяжелыми нарушениями речи (ОНР). В группах по 1 штатной единице учителя-логопеда; 0,5 штатной единицы педагога-психолога.

Изучение познавательных процессов у детей 5-6 и 6-7 лет

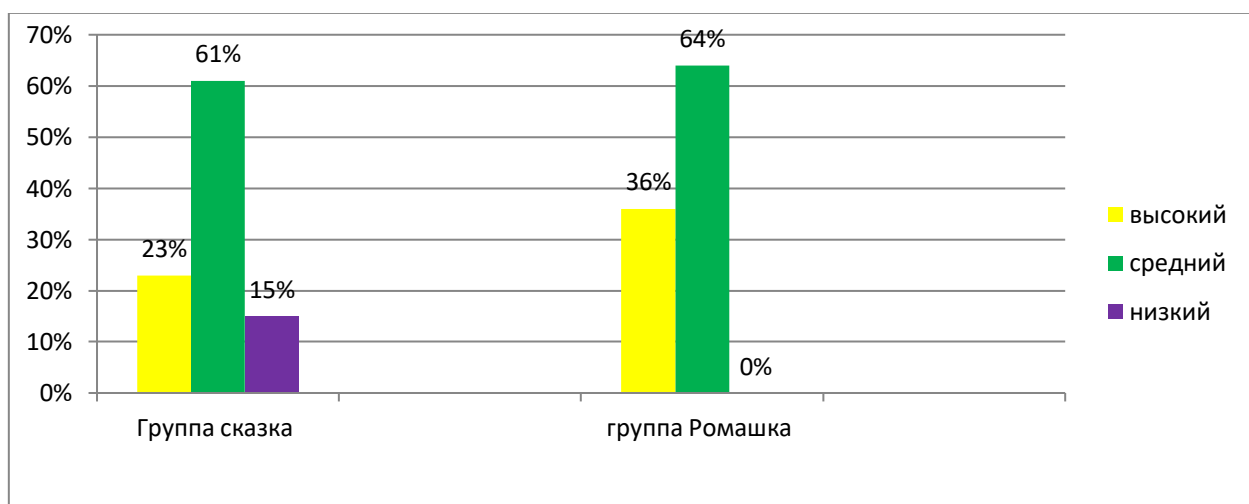
в группах компенсирующей направленности с целью исследования познавательных процессов детей, определения группы детей с уровнем развития ниже среднего для оказания им своевременной психолого-педагогической помощи, составления рекомендаций педагогам и родителям по развитию детей с учетом индивидуальности каждого ребенка.

В обследовании участвовало 27 детей групп компенсирующей направленности «Сказка», «Ромашка».

Используемые методики: «Разрезные картинки» (диагностика зрительного синтеза, пространственной ориентации), «Перечеркнутые изображения» (диагностика восприятия, внимания); «10 картинок» (диагностика зрительной памяти); «Аналогии», «Сочини рассказ по картинке» (диагностика мышления), «Расставь знаки» (концентрация и переключение внимания).

В результате проведенного психодиагностического обследования дети по уровню развития познавательных способностей были разделены на 3 группы.

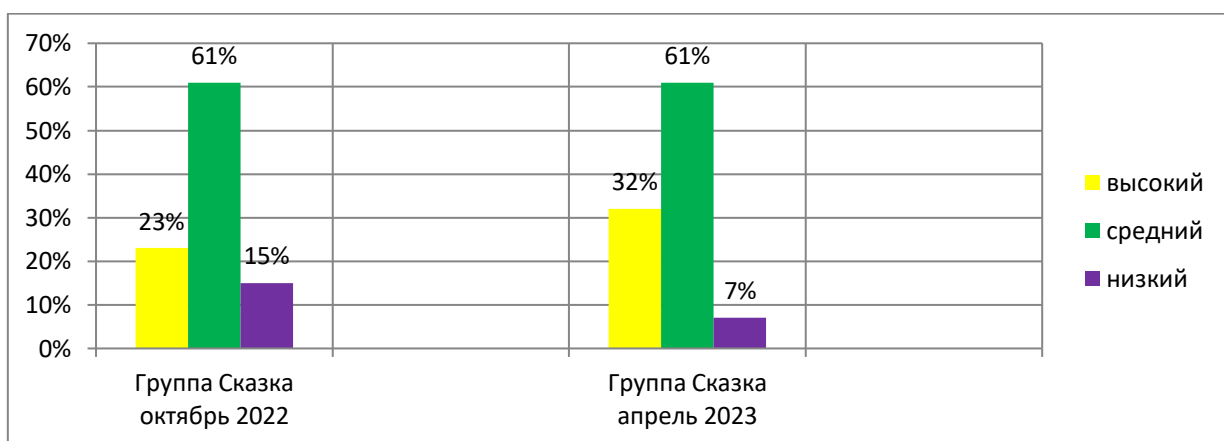
Уровень развития	Группа компенсирующей направленности «Сказка» 5 -7лет 13чел	Группа компенсирующей направленности «Ромашка» 6 -7лет 14 чел
Высокий	3 /23%	5 /36%
Средний	8 /61%	9 /64%
Низкий	2 /15%	0



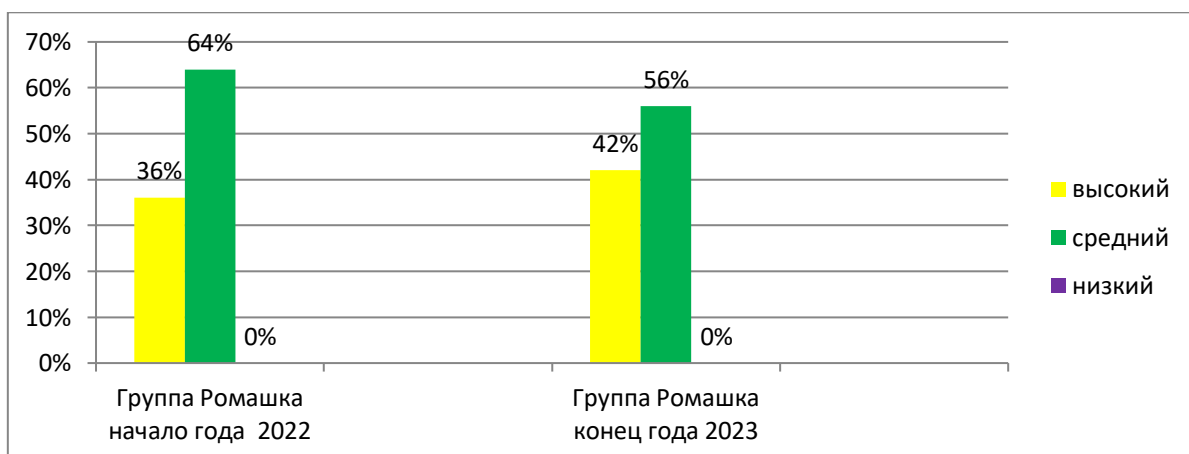
Таким образом, 25 детей (92%) имеет соответствующий возрасту уровень развития; 2 ребенка (8%) имеют уровень развития ниже средневозрастных показателей.

Для детей, уровень развития которых низкий, подобраны специальные формы и методы коррекционно-развивающей работы. Со всеми детьми, имеющими уровень развития ниже среднего, запланированы и проведены коррекционные занятия.

Показатели познавательного развития детей группы компенсирующей направленности 5-7 лет «Сказка» на начало и конец учебного года.



Показатели познавательного развития детей группы компенсирующей направленности 6-7 лет «Ромашка» на начало и конец учебного года.



По результатам диагностики в конце года можно сделать вывод: при организации коррекционных занятий уменьшилось количество детей с низкими показателями 1 человек.

Диагностика эмоционально-волевой сферы воспитанников старших групп

Цель: изучение эмоциональной сферы у детей групп компенсирующей направленности и детей групп общеразвивающей направленности 6-7 лет

Исследование проводилось в привычной для детей обстановке, в индивидуальной форме.

Для определения психологического состояния ребенка использовались:

- методика «Паравозик» С.В. Велиевой. Методика направлена на изучение психического состояния детей дошкольного возраста. Методика предусматривает выявление следующих уровней психических состояний: позитивное, негативное низкой степени, средней степени, высокой;
- тест «Тревожность» Тэммл, Дорки, Амен. Тест оценивает внутреннее отношение ребенка к определенным социальным ситуациям, дает полезную информацию о характере взаимоотношений, сложившихся у ребенка с окружающими людьми. Выявляет тревожность ребенка в типичных для него жизненных ситуациях, где соответствующее качество личности проявляется в наибольшей степени. При этом сама тревожность рассматривается как черта личности, функция которой состоит в обеспечении безопасности человека на психологическом уровне и которая вместе с тем имеет отрицательные следствия. Они заключаются, в частности, в торможении активности ребенка, направленной на достижение успехов. Ребёнку предлагается 14 картинок, на которых изображены типичные для его жизни эмоционально - положительные, эмоционально - отрицательные и неопределённые ситуации. Выбирая грустное или весёлое лицо для главного героя картинки, ребёнок исходит из собственного самочувствия в подобных ситуациях.

Результаты представлены в таблице

Психические состояния и свойства личности	Группа 5-7 лет «Сказка» 14 человек Октябрь 2022				Группа 6-7 лет «Непоседы» 14 человек Октябрь 2022				Группа 6-7 лет «Ромашка» 14 человек Октябрь 2022				Группа 6-7 лет «Дюймовочка» 12 человек Октябрь 2022			
	Позитивное	Негативно низ.	Негативно сред.	Негативно выс.	Позитивно	Негативно низ.	Негативно сред.	Негативно выс.	Позитивно	Негативно низ.	Негативно сред.	Негативно выс.	Позитивно	Негативно низ.	Негативно сред.	Негативно выс.
Психологическое состояние ребенка	64%	22%	7%	7%	50%	50%	-	-	50%	29%	14%	7%	58%	42%	-	-
	Выс.	Сред.	Низ.	Выс.	Сред.	Низ.	Выс.	Сред.	Низ.	Выс.	Сред.	Низ.	Выс.	Сред.	Низ.	Выс.
Тревожность	29%	64%	7%	7%	86%	7%	35%	64%	-	50%	42%	8%				

Получены данные показывают, что 55% детей из 4 –х групп приходят в детский сад в позитивном состоянии. Эти дети настроены оптимистично, у них оптимальный уровень работоспособности, адекватное мироощущение и уровень самооценки

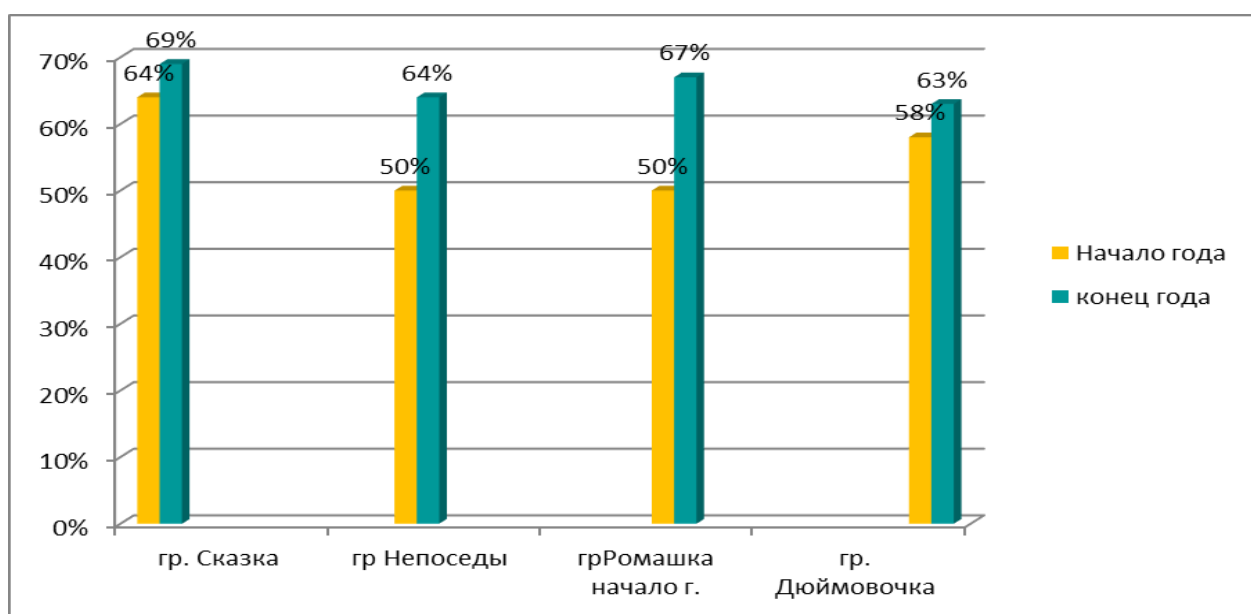
36% детей имеют низкую степень негативного состояния. Дети пребывает в состоянии дискомфорта (реакция острого стресса), т.е. сложившаяся ситуация им не совсем приятна, но данное состояние чаще всего является непродолжительным и организм сохраняет способность к самовосстановлению; 10% детей имеет негативное состояние средней степени; 7% негативное состояние высокой степени. Диагностировано состояние напряжения, что соответствует реакции стресса, которая требует психологического сопровождения, а также повышенного внимания педагогов и родителей. С детьми проедены в течение года профилактические занятия. По методике «Выбери нужное лицо» низкий уровень тревожности был выявлен у 7% дошкольников, у 63% воспитанников определен средний уровень тревожности. Эти дети уверены в себе и в своих силах, адекватно реагируют на различные жизненные ситуации, что обуславливает спокойную реакцию на отрицательную оценку со стороны взрослых и сверстников, на незнакомую ситуацию и непривычные виды деятельности. У 30% дошкольников диагностирован высокий уровень данного параметра. Эти дети характеризуются заниженной самооценкой, остро реагируют на свои неудачи.

Таким образом, в рамках исследования было выявлено, что у дошкольников преобладает незрелость эмоционально - волевой сферы и поведения, проявляющиеся в слабости волевых установок, эмоциональной неустойчивости, негативном психологическом состоянии.

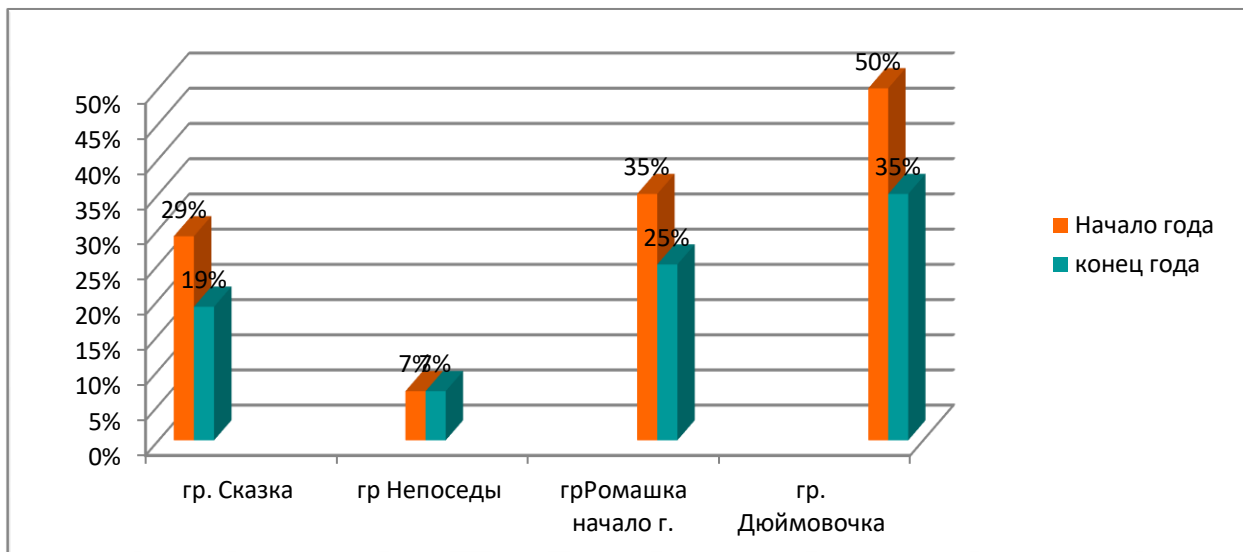
В конце года проведена повторная диагностика эмоциональной сферы.

Результаты представлены в диаграмме

Позитивное психологическое состояние детей по методике «Паравозик».



Изменения высокого уровня тревожности в течение учебного года 2022 – 2023



Таким образом, у детей группы компенсирующей направленности отмечается незначительная положительная динамика по показателям эмоционально-волевой сферы. Необходимо отметить что данные изменения характерны для детей с ОНР. Необходимо продолжать работу по формированию эмоциональной устойчивости, снижению тревожности и повышению произвольности поведения.

Коррекционно-развивающая работа с детьми с особыми образовательными потребностями

Система коррекционных – психологических мер, реализуемая в МАДОУ «Д/с №22 направлена:

- на активизацию познавательной деятельности у детей;
- повышение уровня умственного развития детей;
- формирование отдельных высших психических функций (памяти, внимания, восприятия и т. д.);
- коррекцию недостатков эмоционально-личностного и социального развития детей;
- формирование навыков коммуникации.

Цель: Содействие полноценному психическому и личностному развитию ребёнка через игры и упражнения, игры-беседы, мини-этюды, психогимнастику, релаксацию, использование элементов различных технологий (сказкатерапия, куклотерапия, арт-терапия, сенсорная комната). Психологическое сопровождение направлено не только на развитие у детей познавательной сферы (развитие психических процессов) и эмоционально – волевой сферы. Большая часть психологической деятельности направлена на эмоциональное благополучие и охрану эмоционального здоровья всех участников педагогического процесса. При проведении коррекционно-развивающей работы предпочтение отдавалось индивидуальным формам

проведения занятий.

Групповые коррекционно-развивающие занятия проводились в группах компенсирующей направленности для детей с общим недоразвитием речи (группа 5-7 лет «Сказка», группа 6-7 лет «Ромашка»).

Групповые занятия проходят по программе интеллектуального, эмоционального и волевого развития детей «Цветик-семицветик», авторов Куражевой Н.Ю., Варасовой Н.В., Тузаевой А.С., Козловой И.А.

Цель программы: определение основных направлений психологического сопровождения реализации образовательных инициатив для обеспечения полноценного формирования интегративных качеств дошкольников

По результатам планового психодиагностического обследования детей логопедических групп, было выявлено 4 ребенка из 27 обследованных, которым были необходимы индивидуальные коррекционно-развивающие занятия.

В рамках методической темы была составлена и реализована программа «Нейропсихологические занятия методом замещающего онтогенеза» (12 занятий). Цель программы: стабилизация и активация энергетического потенциала организма, повышение пластичности сенсомоторного обеспечения психических процессов. В результате реализации программы у воспитанников компенсирующих групп сформировались ощущения собственного тела и пространства вокруг себя; улучшилась зрительно-моторная координация, способность точно направлять движение рук, пальцев; произошла стабилизация общего тонуса тела, улучшилась произвольная регуляция движений, произошла стабилизация межполушарного взаимодействия

Проведенную групповую и индивидуальную коррекционно-развивающую работу с детьми в целом можно считать достаточно успешной. Выявлены некоторые недостатки в знаниях, структуре программ и методической оснащенности. Необходимо пересмотреть содержание программ и расширить развивающую предметно - пространственную среду в соответствии с программами.

В целом система образовательной деятельности с воспитанниками оптимальна и эффективна. Выявлены положительные результаты развития детей, достижение оптимального уровня для каждого ребенка или приближение к нему. Все воспитанники освоили ОП ДО.

Учреждением осуществляются дополнительные услуги, которые представлены дополнительными общеразвивающими программами:

Дополнительная общеразвивающая программа «Ступеньки к школе» социально-гуманитарной направленности направлена на осуществление подготовки дошкольников к обучению в школе в свободное время, на развитие познавательных процессов внимания, памяти, мышления и составлена с учетом основных принципов и подходов, возрастных особенностей детей (начало реализации в октябре 2023 года, срок реализации – 1 год).

Дополнительная общеразвивающая программа «Удивительный мир

Оригами» художественной направленности направлена на удовлетворение индивидуальных потребностей воспитанников в художественно - эстетическом и интеллектуальном развитии (начало реализации в сентябре 2023 года, срок реализации – 1 год).

Дополнительная общеразвивающая программа «Волшебная кисть» художественной направленности направлена на удовлетворение индивидуальных потребностей учащихся в художественно-эстетическом развитии (начало реализации в сентябре 2023 года, срок реализации – 1 год).

Программы разработаны организацией самостоятельно и направлены на удовлетворение индивидуальных потребностей, учащихся в нравственном и интеллектуальном развитии, формирование и развитие творческих способностей учащихся. Дополнительные общеразвивающие программы реализуются за рамками освоения образовательной программы дошкольного образования МАДОУ «Д/с №22».

В Учреждении работает психолого–педагогический консилиум, консультативный пункт, где получают помощь родители детей посещающих детский сад, микрорайона. В течение 2023 года для родителей специалистами были проведены консультации: «Адаптация без слёз», «Скоро в школу. Рекомендации родителям», «Самостоятельность и как её развивать», «Речевая азбука для родителей дошкольников», «Наш помощник - игра!», «Познавательное развитие дошкольника». За 2023год в консультативном пункте получили помощь 32 человека.

Вывод: оценка содержания и качества подготовки обучающихся - хорошая. Образовательный процесс проводился в соответствии с Санитарными правилами. Образовательная программа дошкольного образования реализуются в соответствии с Федеральной образовательной программой дошкольного образования, адаптированная образовательная программа дошкольного образования для детей с тяжелыми нарушениями речи реализуется в соответствии с Федеральной адаптированной образовательной программой дошкольного образования для обучающихся с ограниченными возможностями здоровья и Федеральным государственным образовательным стандартом дошкольного образования.

Необходимо продолжать совершенствовать включение инновационных форм образовательной деятельности и оптимальных форм взаимодействия с родителями, повышающих их мотивацию в устранении речевых нарушений ребёнка. Продолжать повышать профессиональную компетентность педагогов по вопросу качества индивидуальных образовательных маршрутов на основе педагогической диагностики (разработке основного содержания и методов образовательной деятельности с воспитанниками).

1.4. Оценка организации учебного процесса

Учебный процесс в Учреждении осуществляется в соответствии с образовательной программой дошкольного образования; адаптированной образовательной программой дошкольного образования для детей с

тяжелыми нарушениями речи; дополнительных общеразвивающих программ.

Образовательная деятельность организована по всем образовательным областям, установленным ФГОС ДО: социально - коммуникативное развитие, познавательное развитие, речевое развитие, художественно-эстетическое, развитие, физическое развитие.

Образовательная деятельность реализуется через занятия, совместную деятельность педагогов с детьми, другими детьми, самостоятельную деятельность и при проведении режимных моментов.

Образовательная деятельность в Учреждении включает:

- образовательную деятельность, осуществляемую в процессе организации различных видов детской деятельности;
- образовательную деятельность, осуществляемую в ходе режимных процессов;
- самостоятельную деятельность детей;
- взаимодействие с семьями детей по реализации образовательной программы дошкольного образования.

Образовательная деятельность организуется как совместная деятельность педагога и детей, самостоятельная деятельность детей. В зависимости от решаемых образовательных задач, желаний детей, их образовательных потребностей, педагог выбирает один или несколько вариантов совместной деятельности:

- совместная деятельность педагога с ребенком, где, взаимодействуя с ребенком, он выполняет функции педагога: обучает ребенка чему-то новому;
- совместная деятельность ребенка с педагогом, при которой ребенок и педагог - равноправные партнеры;
- совместная деятельность группы детей под руководством педагога, который на правах участника деятельности на всех этапах ее выполнения (от планирования до завершения) направляет совместную деятельность группы детей;
- совместная деятельность детей со сверстниками без участия педагога, но по его заданию. Педагог в этой ситуации не является участником деятельности, но выступает в роли ее организатора, ставящего задачу группе детей, тем самым, актуализируя лидерские ресурсы самих детей;
- самостоятельная, спонтанно возникающая, совместная деятельность детей без всякого участия педагога. Это могут быть самостоятельные игры детей(сюжетно-ролевые, режиссерские, театрализованные, игры с правилами, музыкальные и другое), самостоятельная изобразительная деятельность по выбору детей, самостоятельная познавательно-исследовательская деятельность(опыты, эксперименты и другое).

Основной формой организации обучения воспитанников является занятие. На занятии идет освоение детьми определенного объема знаний, навыков и умений по той или другой образовательной области. Занятия организуются и проводятся под руководством педагога, который определяет задачи и содержание занятия, подбирает методы и приемы, организует и

направляет познавательную деятельность детей. Занятия проводятся по сенсорике, развитию речи, формированию элементарных математических представлений, по физическому развитию, безопасности, музыке, социальному миру, рисованию, лепке, аппликации, конструированию. Продолжительность занятий определена СанПиН.

Продолжительность занятий для детей:

- от 1,5 до 2 лет – не более 10 минут;
- от 2 до 3 лет – не более 10 минут;
- от 3 до 4 лет – не более 15 минут;
- от 4 до 5 лет – не более 20 минут;
- от 5 до 6 лет – не более 25 минут;
- от 6 до 7 лет – не более 30 минут.

Продолжительность дневной суммарной образовательной нагрузки для детей:

- от 1,5 до 2 лет – не более 20 минут;
- от 2 до 3 лет – не более 20 минут;
- от 3 до 4 лет – не более 30 минут;
- от 4 до 5 лет – не более 40 минут;
- от 5 до 6 лет – не более 50 минут или 75 минут, при организации 1 занятия после дневного сна;
- от 6 до 7 лет – не более 90 минут.

Соблюдается максимально допустимый объем образовательной нагрузки. При организации образовательной деятельности предусматривается введение в режим дня физкультминуток во время занятий, гимнастики для глаз, обеспечивается контроль за осанкой, в том числе, во время письма, рисования и использования ЭСО.

Продолжительность перерывов между занятиями не менее 10 минут.

Расписание занятий составлено с учетом дневной и недельной динамики умственной работоспособности обучающихся и шкалой трудности занятий.

Режим двигательной активности детей в течение дня организуется с учетом возрастных особенностей и состояния здоровья. Суммарный объем двигательной активности для детей всех возрастов составляет не менее 1 часа в день. Продолжительность утренней гимнастики для детей до 7 лет не менее 10 минут.

Физкультурные, физкультурно-оздоровительные мероприятия, массовые спортивные мероприятия, спортивные соревнования организуются с учетом возраста, физической подготовленности и состояния здоровья детей. На спортивных соревнованиях обеспечивается присутствие медицинского работника.

Возможность проведения занятий по физическому развитию на открытом воздухе, а также подвижных игр, определяется по совокупности показателей метеорологических условий (температуры, относительной влажности и скорости движения ветра) по климатическим зонам. Занятия по физическому развитию проводятся в зале, в летний период – на воздухе.

Отношение времени, затраченного на непосредственное выполнение

физических упражнений к общему времени занятий физической культурой составляет не менее 70%.

Во время летнего оздоровительного периода с 01.06. по 31.08. в Учреждении занятия не проводятся, кроме занятий по физическому развитию.

При реализации дополнительных общеразвивающих программ предусмотрены как аудиторные, так и внеаудиторные (самостоятельные) занятия, которые проводятся по группам.

С учебным планом по каждой Программе вы можете ознакомиться на сайте учреждения: [http://ds – buguruslan- r56.gosweb.gosuslugi.ru](http://ds-buguruslan-r56.gosweb.gosuslugi.ru).

В Учреждении при реализации Программ используются следующие формы работы с воспитанниками: групповые, подгрупповые, индивидуальные, самостоятельная деятельность детей, совместная деятельность с детьми.

Учебный процесс осуществляется в режимных моментах и включает такие формы:

- прогулку, которая состоит из наблюдений за природой, окружающей действительностью, подвижных игр, труда в природе и на участке, самостоятельной игровой деятельности;
- сюжетно-ролевые игры, дидактические игры, игры-драматизации;
- дежурство по столовой, на занятиях;
- развлечения, праздники;
- экспериментирование;
- чтение художественной литературы;
- беседы и др.

В Учреждении с детьми работают специалисты: музыкальный руководитель, педагог-психолог, учителя-логопеды.

Музыкальный руководитель осуществляет реализацию целей и задач образовательной области «Художественно - эстетическое развитие» во время проведения музыкальной деятельности во всех возрастных дошкольных группах- 2 раза в неделю согласно расписанию занятий.

Педагог-психолог работает с детьми 3-7 лет в индивидуальном режиме в свободное от занятий время и во вторую половину дня. Коррекционно – развивающая деятельность педагога – психолога не входит в расписание, так как малая коррекционная группа формируется на основе диагностики, по заявкам родителей и педагогов групп. Количество занятий и состав групп определяются по потребности. Занятия проводятся малыми подгруппами и индивидуально, и выводятся за пределы учебного плана. Подгруппы формируются на основе анализа диагностических данных, на основе сходства проблем. Коррекционно–развивающая деятельность педагога-психолога направлена на развитие эмоционально-волевой сферы детей и совершенствование адаптационных механизмов.

Часть образовательной программы дошкольного образования, формируемая участниками образовательных отношений, представлена Программами, разработанными самостоятельно, учитывающими

образовательные потребности, интересы и мотивы детей, членов их семей и педагогов: «Мой город мне дорог» (для детей 4-7 лет), «Клуб почемучек» (для детей 6-7 лет).

Программа «Мой город мне дорог» реализуется в течение 3-х лет в работе с детьми от 4 до 7 лет:

- с детьми 4-5 лет через совместную деятельность педагога с детьми, другими детьми (30 мин.), самостоятельную деятельность (20 мин.) при проведении режимных моментов в различных видах детской деятельности;
- через занятия с детьми 5-6 лет (20 мин.), а также через совместную деятельность педагога с детьми, другими детьми (30 мин.), самостоятельную деятельность (20 мин.) при проведении режимных моментов в различных видах детской деятельности,
- через занятия с детьми 6-7 лет (30 мин.), а также через совместную деятельность педагога с детьми, другими детьми (31 мин.), самостоятельную деятельность (20 мин.) при проведении режимных моментов в различных видах детской деятельности.

Программа «Клуб Почемучек» реализуется в течение 1-го года в работе с детьми от 6 до 7 лет через совместную деятельность педагога с детьми, другими детьми (31 мин.), самостоятельную деятельность (20 мин.) при проведении режимных моментов в различных видах детской деятельности.

По дополнительным общеразвивающим программам составлены учебные планы, которые устанавливают объем образовательной деятельности, расписание занятий, формы и периодичность проведения промежуточной аттестации по каждой программе. С Программами можно ознакомиться на сайте организации [http://ds – buguruslan- r56.gosweb.gosuslugi.ru](http://ds-buguruslan-r56.gosweb.gosuslugi.ru).

В группах компенсирующей направленности учителем-логопедом проводятся групповые, подгрупповые и индивидуальные коррекционные занятия. В группе компенсирующей направленности для детей 5-6 лет проводится 3 логопедических занятия по 25 минут; для детей 6-7 лет 2 занятия по 30 минут; по 2-3 индивидуальных занятия с учителем-логопедом и воспитателями для каждого ребенка в неделю.

Учитель-логопед работает с детьми с общим недоразвитием речи в возрасте от 5 до 6 лет, от 6 до 7 лет на занятиях и в свободное время в первую и во вторую половину дня. Целью коррекционно-развивающих занятий учителя – логопеда является овладение детьми самостоятельной, связной, грамматически правильной речью и коммуникативными навыками, фонетической системой русского языка, элементами грамоты, что формирует психологическую готовность к обучению в школе и обеспечивает преемственность со следующей ступенью системы общего образования. Основной формой организации коррекционно-развивающей работы учителя-логопеда являются групповые, подгрупповые и индивидуальные логопедические занятия. Индивидуальные, подгрупповые и групповые логопедические занятия с детьми проводятся ежедневно согласно расписанию. Периодичность групповых занятий определено расписанием

занятий Учреждения, периодичность подгрупповых, индивидуальных занятий определяется учителем-логопедом в зависимости от тяжести нарушения речевых процессов. Групповые занятия с детьми направлены на развитие звуковой стороны речи, лексико-грамматического строя речи, обучению связной речи, обучению начальным элементам звуко - слогового анализа, синтеза и грамоты. Состав детей в подгруппах в течение года периодически меняется. Это обусловлено динамическими изменениями в коррекции речи каждого ребенка. Основная цель индивидуальных занятий состоит в выборе и применении комплекса артикуляционных упражнений, направленных на устранение специфических нарушений звуковой стороны речи, характерных для разных форм речевой патологии. На индивидуальных занятиях ребенок овладевает правильной артикуляцией каждого изучаемого звука и автоматизирует его в облегченных фонетических условиях, т. е. изолированно, в прямом и обратном слоге, словах несложной слоговой структуры.

Основными направлениями коррекционной работы воспитателей компенсирующих групп являются артикуляционная гимнастика (с элементами дыхательной и голосовой) выполняется в течение дня 3-5 раз; пальчиковая гимнастика выполняется в комплексе с артикуляционной 3-5 раз в день; подвижные игры, корригирующая минигимнастика для профилактики нарушений осанки и стопы (выполняется ежедневно после сна); ежедневные логопедические минутки: индивидуальные занятия воспитателя по заданию логопеда, закрепляющие звукопроизношение.

В соответствии с Санитарными правилами 2.4.3648-20 («Санитарно-эпидемиологические требования к организациям воспитания и обучения, отдыха и оздоровления детей и молодежи»), федеральным государственным образовательным стандартом дошкольного образования работает «Комплексный план профилактической и оздоровительной работы в МАДОУ «Д/с №22».

Цель: создание системы физкультурно - оздоровительных мероприятий, позволяющих эффективно решать задачи охраны и укрепления здоровья детей, формирование здорового образа жизни воспитанников через обеспечение взаимодействия ДОУ и семьи.

Задачи:

- Охрана и укрепление физического и психического здоровья детей.
- Совершенствование функций организма, повышение его защитных свойств и устойчивости к различным заболеваниям путем закаливания.
- Формирования у детей жизненно необходимых двигательных умений и навыков, достижение определенного уровня физической подготовки.
- Воспитание у детей личной физической культуры, формирование потребностей в физическом совершенствовании, вооружение знаниями, умениями и навыками, воспитание привычки к здоровому образу жизни.

В основу Комплексного плана легли теория российского ученого – педиатра и педагога Змановского Юрия Филипповича «Педагогика оздоровления», Методические рекомендации по закаливанию детей в дошкольных

учреждениях» врача – педиатра Людмилы Дмитриевны Путилиной, методическая разработка «Мониторинг и коррекция физического здоровья дошкольников» Полякова Сергея Даниловича, Хрущевой Светланы Викторовны.

В результате реализации комплексного плана:

- снижение уровня заболеваемости;
- повышение уровня физической готовности;
- сформированность осознанной потребности в ведении здорового образа жизни участников образовательных отношений.

Оздоровительная система строится с учетом особенностей возраста, физического развития и здоровья воспитанников и содержит следующие элементы:

- ✓ Комплексная диагностика состояния здоровья детей
- ✓ Организация двигательного режима
- ✓ Охрана психического здоровья
- ✓ Лечебно-профилактическая работа
- ✓ Оздоровительная работа

Комплексный план осуществляется через систему физкультурно-оздоровительных мероприятий.

Одним из основных направлений реализации Плана является проведение комплексной диагностики состояния здоровья детей, т.е. системы мероприятий по наблюдению и физической подготовленности детей.

Инструментарий и система мониторинга строго не регламентированы, поэтому самостоятельно выбрали подходящие методики и разработки.

Для эффективной организации оздоровительных и профилактических мероприятий в нашем детском саду разработана и используется своя система мониторинга состояния здоровья воспитанников, которая дала возможность:

- выработать модель оздоровительной работы ДОУ;
- разработать модель эффективности данной деятельности, ориентированной на имеющиеся силы и средства учреждения;
- выявить структуру отклонений физического состояния и здоровья детей каждой возрастной группы;
- на основе полученного результата составить паспорт реализации оздоровительных и реабилитационных мероприятий по каждой возрастной группе.

В соответствии с общепринятыми требованиями обследование физической подготовленности детей в Учреждении проводится, начиная уже со второй младшей группы, 2 раза в год.

Участие в обследовании принимает медицинская сестра, воспитатели.

В каждой возрастной группе ведётся Журнал обследования физической подготовленности воспитанников, куда входят: лист здоровья группы, распределение детей на медицинские группы для занятий физической культурой на основании заключения врача – педиатра о принадлежности несовершеннолетнего к медицинской группе, индивидуальный паспорт

здоровья и физического развития, показатели физической подготовленности. Все эти листы заполняются вместе с медицинским работником Учреждения.

Эффективность физкультурно-оздоровительной работы обеспечивается в содружестве медицины и педагогики.

Мероприятия комплексного плана профилактической работы осуществляются медицинским работником.

Особое внимание в режиме дня уделяется проведению закаливающих процедур. Система закаливания будет ежегодно корректироваться медицинским работником детского сада в соответствии с результатами диспансеризации и имеющимися в Учреждении условиями.

В результате реализации комплексного плана в 2023г. получили следующие результаты:

- снижение уровня заболеваемости на 1,1%;
- повышение уровня физической подготовленности на 22%.

Воспитательная работа строится с учетом индивидуальных особенностей детей, с использованием разнообразных форм и методов, в тесной взаимосвязи воспитателей, специалистов и родителей. Детям из неполных семей уделяется большее внимание в первые месяцы после зачисления в ДОУ. С семьями социального риска в ДОУ проводится работа в соответствии с планом работы с неблагополучными семьями и семьями группы риска. Родители активно участвуют в организации и проведении праздников, творческих выставках, конкурсах, создании предметно-пространственной развивающей среды в группах. Разнообразие форм, используемых в работе, в процессе сопровождения родителей позволяет привлекать их к сотрудничеству: информационно-аналитические, анкетирование, индивидуальные консультации, информационная поддержка, привлечение к участию в образовательном процессе, всеобучи, и т.д. Стараемся включать семьи в образовательное пространство:

- конкурсное движение: «Безопасность, труд и Я!», «Неопалимая купина», «Хранители пернатых»;

- реализацию проектной деятельности: «Профессия моих родителей», «Песочная терапия как средство здоровьесберегающая технология», «Арт-терапия как средство здоровьесберегающая технология», «Звуковая культура речи в игре со старшими дошкольниками», «Квест-игра как современная игровая технология в ДОУ»;

- фотовыставка «Лучше нашей мамы нет на свете никого!», «Профессии настоящих мужчин»;

- выставки поделок: «Чудеса с обычной грядки», «Новогодний калейдоскоп», «Буду в армии служить...», «Портрет моей мамы», «Космическая техника», «Весна-красна», «Никто не забыт, ничто не забыто»;

- акции: «Каждой птице - свой домик».

В целом система образовательной деятельности с воспитанниками оптимальна и эффективна. Выявлены положительные результаты развития детей, достижение оптимального уровня для каждого ребенка или приближение к нему. Все воспитанники освоили образовательные программы

дошкольного образования. Выпускники обладают необходимыми коммуникативными навыками, умеют заниматься в коллективе. У них сформированы представления о школе, социальной роли учителя, обязанностях ученика, сформирована учебная мотивация. Дети идут учиться в общеобразовательные школы, гимназию.

Положительное влияние на качество образовательного процесса оказывают:

- интеграция всех видов детской деятельности;
- комплексно-тематический принцип планирования деятельности детей с постановкой триединой цели, включающей образовательные, воспитательные и развивающие задачи;
- учет индивидуальных особенностей детей;
- тесное сотрудничество в работе всех специалистов Учреждения;
- взаимосвязь образовательной и нерегламентированной деятельности;
- взаимодействие с родителями.

Качество образовательных услуг, оказываемых в Учреждении, находится на достаточном уровне, о чем свидетельствуют как мониторинг удовлетворённости родителей воспитанников качеством образовательного процесса (95%), так и результаты освоения программного материала (92%).

Вывод: Оценка организации образовательного процесса хорошая. Характерными особенностями являются использование разнообразных форм организации образовательного процесса, создание условий для индивидуальной работы с детьми. Для организации самостоятельной деятельности детей предоставлен достаточный объем времени в режиме дня. Образовательные программы дошкольного образования реализуются в полном объеме. Содержание образования в детском саду обеспечивает полноценное развитие личности детей во всех образовательных областях и направлено на формирование общей культуры, развитие физических, интеллектуальных, нравственных, эстетических и личностных качеств, формирование предпосылок учебной деятельности, сохранение и укрепление здоровья детей дошкольного возраста и обеспечивается систематической и целенаправленной поддержкой педагогами различных форм детской активности и инициативы. Вместе с тем, необходимо повышать профессиональную компетентность педагогов по взаимодействию с воспитанниками с учётом зоны ближайшего развития каждого ребенка.

1.5. Оценка востребованности выпускников

Готовность детей к обучению в школе характеризует достигнутый уровень психологического развития накануне поступления в школу.

Диагностика по изучению готовности ребенка к школьному обучению направлена на определение стартовых возможностей будущих первоклассников в сформированности предпосылок к продуктивной учебной деятельности. Диагностическое обследование проводилось в октябре 2022 и в апреле 2023 года.

Всего было обследовано 43 воспитанника в возрасте 6-7 лет.

Цель диагностического исследования: определить стартовые возможности будущих первоклассников в сформированности предпосылок к продуктивной учебной деятельности.

Представленные методики позволяют установить:

- владение основными компонентами деятельности (восприятием цели, планированием деятельности, выбором средств для ее достижения, выполнением деятельности в соответствии с поставленной целью, самоконтролем и в случае необходимости коррекцией сделанного); уровень ее произвольности;
- интеллектуальную готовность: элементарное владение мыслительными механизмами (анализом, синтезом, сравнением, обобщением); способность к использованию знаний и умений в новых условиях; умение переключаться с одного найденного решения на поиск другого;
- развитие устной речи (внешнюю характеристику, связность);
- фонетический слух, перекодирование, графические навыки, владение предчисловыми представлениями («мало», «много», «столько же», «больше на...», «меньше на...»), представление о счете, упорядочивании, геометрических фигурах.

Для диагностики используются классические методики, позволяющие выявить уровень интеллектуального развития, произвольности, особенности личностной сферы. Исследование уровня готовности ребенка к школьному обучению может проводиться как в индивидуальной, так и в групповой работе. По результатам диагностики у детей был определен уровень готовности к школьному обучению.

Для диагностики использовались классические методики, позволяющие выявить уровень интеллектуального развития, произвольности, особенности личностной сферы.

Используемые методики:

- «Рисование бус» (И.И. Аргинской);
- «Продолжи узор» (модифицированный вариант методики Г.Ф. Кумариной);
- «Запоминание картинок и предметов»;
- «Раскрашивание фигур» (методика Н.Я. Чутко);
- «Заселение дома» (методика И.И. Аргинской);
- «Диктант» (методика Н.В. Нечаевой);
- «Чтение схем слов» (методика Н.В. Нечаевой);
- «Математический диктант» (методика И.И. Аргинской);
- «Развитие устной речи» (методика Н.В. Нечаевой).

Уровни готовности к школьному обучению

	Апрель 2023г.			
Уровни готовности к школьному обучению	Группа общеразвивающей направленности 6-7 лет	Группа общеразвивающей направленности 6-7 лет	Группа компенсирующей направленности 6-7	Группа компенсирующей направленности 5-7 лет

	«Непоседы»	«Дюймовочка »	лет «Ромашка» 12 чел.	«Сказка » 3 чел.
Высокий уровень готовности к школьному обучению	6(40%)	2(15%)	2 (16%)	2 (67%)
Хороший уровень готовности к школьному обучению	3(20%)	3(23%)	-	-
Средний уровень готовности к школьному обучению	2(13%)	7(54%)	9(76%)	-
Низкий уровень готовности к школьному обучению	4(27%)	1(8%)	1(8%)	1(33%)

Анализ полученных результатов за 2022 – 2023 уч. год выявил тенденцию в изменении уровня познавательных процессов.

По результатам школьной готовности большинство детей подготовительных групп 47% имеют средний уровень развитие психических процессов, 56% детей - высокий и хороший уровень. Низкий уровень готовности к школьному обучению повысился, (по причине отсутствия некоторых воспитанников при диагностики в начале года). 7 человек детей (19%) с трудом справляются с заданиями, им трудно удерживать инструкцию в полном объеме, возникли трудности с моторикой и зрительной кратковременной памятью. Следует отметить, что результаты диагностики и успешности дальнейшего обучения во многом могут зависеть от врождённых качеств детей (темперамента)

Психологическая и социальная готовность

	Апрель 2023г.				
Психологическая и социальная готовность	Группа общеразвивающей направленности 6-7 лет «Непоседы» 15 чел.	Группа общеразвивающей направленности 6-7 лет «Дюймовочка » 15чел	Группа компенсирующей направленности «Ромашка» 12 чел.	Группа компенсирующей направленности «Сказка» 3 чел.	
Учебная мотивация	2(13%)	4(30%)	2(16%)	1(33%)	23%
Учебно – игровая мотивация	5(33%)	3(23%)	5(42%)	1(33%)	33%

Игровая	8(53%)	6(46%)	5(42%)	1(33%)	44%
---------	--------	--------	--------	--------	-----

При исследовании мотивационной готовности к обучению в школе, результаты распределились таким образом.

- Мотивационная готовность к обучению в школе сформирована у 56% детей, т.е. они, обладают правильными представлениями о школе и у них преобладают учебный и социальный («что бы стать, кем захочу») мотивы, это на 17 % больше в сравнении с началом учебного года.

- Условно (частично) мотивационно готовы к обучению в школе 44% детей, у них преобладает игровой мотив.

Качественный анализ диагностики позволил сделать следующие выводы:

1. Анализ результатов психолого-педагогического обследования выпускников показал положительную динамику по всем познавательным процессам: мышление, восприятие, внимание, воображение, память

Достаточно хорошие результаты показали дети в развитии познавательной деятельности, т.е. дети имеют достаточный запас знаний об окружающем мире, обобщают, классифицируют основные понятия, умеют работать по образцу. Некоторые трудности дети испытывают в работе по словесной инструкции педагога, а также в развитии слуховой памяти, зрительной памяти, в составлении рассказа по картинкам, ответы на вопросы логического содержания

2. В аспекте социально-психологической готовности у детей можно отметить хороший уровень мотивационной готовности.

3. Необходимо отметить, что трудности во время диагностики представляли для детей задания на диагностику уровня развития способности построения ребенком речевого высказывания; умение удерживать зрительный образ, и переносить его на рабочий лист; умение устанавливать закономерность.

Вместе с тем, установлено:

-наблюдаются затруднения в мыслительных процессах;

-недостаточно развита связная речь;

-недостаточно развита зрительно моторная координация у воспитанников;

- трудности в удержании нескольких условий в процессе деятельности при восприятии задания на слух.

Диагностическое исследование готовности к школе в целом по сравнению с началом года имеет положительную динамику.

Хочется отдельно отметить, что большое количество детей с хорошим и высоким уровнем – это дети со стабильным развитием, с благоприятным прогнозом обучения в школе и дальнейшим развитием. Дети с высоким уровнем – это дети с несколько опережающим развитием, имеющие развитые способности и, естественно, с дальнейшим благоприятным прогнозом.

В целом, работа по подготовке детей к школе (включая работу с педагогами и родителями воспитанников) удовлетворительная.

Оценивая проведенную диагностическую работу, можно сделать вывод о том, что имеющиеся в распоряжении методики и собственные профессиональные знания позволяют достаточно точно и полно определять

степень развития, различные проблемы и нарушения, имеющиеся у детей. Однако, в дальнейшем необходимо пополнять и обновлять банк диагностических методик, совершенствовать собственные профессиональные навыки для более глубокой и эффективной диагностики нарушений в развитии.

Коррекционно-развивающая работа с детьми с особыми образовательными потребностями

Система коррекционных – психологических мер, реализуемая в МАДОУ «Д/с №22 направлена:

- на активизацию познавательной деятельности у детей;
- повышение уровня умственного развития детей;
- формирование у них отдельных высших психических функций (памяти, внимания, восприятия и т. д.);
- коррекцию недостатков эмоционально-личностного и социального развития детей;
- формирование навыков коммуникации.

Цель: Содействие полноценному психическому и личностному развитию ребёнка через игры и упражнения, игры-беседы, мини-этюды, психогимнастику, релаксацию, использование элементов различных технологий (сказкатерапия, куклотерапия, арт-терапия).

Психологическое сопровождение направлено не только на развитие у детей познавательной сферы (развитие психических процессов) и эмоционально – волевой сферы. Большая часть психологической деятельности направлена на эмоциональное благополучие и охрану эмоционального здоровья. При проведении коррекционно-развивающей работы предпочтение отдавалось индивидуальным формам проведения занятий.

Групповые коррекционно-развивающие занятия проводились в группах компенсирующей направленности для детей с общим недоразвитием речи (группа 5-7 лет «Сказка», группа 6-7 лет «Ромашка»).

Групповые занятия проходят по программе интеллектуального, эмоционального и волевого развития детей «Цветик- семицветик», авторов Куражевой Н.Ю., Вараевой Н.В., Тузаевой А.С., Козловой И.А.

Цель программы: определение основных направлений психологического сопровождения реализации образовательных инициатив для обеспечения полноценного формирования интегративных качеств дошкольников

По результатам планового психодиагностического обследования детей логопедических групп было выявлено 4 ребенка из 27 обследованных, которым были необходимы индивидуальные коррекционно-развивающие занятия. В конце года наблюдалась положительная динамика.

Проведенную групповую и индивидуальную коррекционно - развивающую работу с детьми в целом можно считать достаточно успешной. Выявлены некоторые недостатки в знаниях, структуре программ и методической оснащенности. Необходимо пересмотреть содержание

программ и расширить развивающую предметно – пространственную среду в соответствии с программами.

Выпускники проявляют любознательность, задают вопросы, интересуются причинно-следственными связями, склонны наблюдать, экспериментировать, способны к систематизации, классификации и группировке процессов, явлений, предметов к анализу простых причинно-следственных связей соответственно уровню своего развития; знают основные правила общения: умеют договариваться, приходиться к общему решению, умеют убеждать, аргументировать, оказывать взаимопомощь по ходу совместной деятельности, эмоционально реагируют на сотрудничество, способны управлять своим поведением и принимать собственные решения, опираясь на свои знания и умения в различных видах деятельности. Обследованные дети готовы к обучению в школе по общеобразовательной программе.

Всего из детского сада выпустилось 54 воспитанника. Их них из групп общеразвивающей направленности - 40 воспитанников. Из групп компенсирующей направленности для детей с общим недоразвитием речи 14 воспитанников; из них: с чистой речью – 2 воспитанника (15%); со значительным улучшением – 12 воспитанников (86 %); с незначительным улучшением – 0. Все дети идут в массовую школу. 17 воспитанников будут продолжать обучение по АОП ДО. Детям с незначительным улучшением рекомендовано дальнейшее посещение городского логопункта (школьного логопеда) с целью коррекции дефектно-произносимых звуков и профилактики нарушений письма и чтения.

Анализ успеваемости выпускников

Год	Отлично	Хорошо	Удовлетворительно
2022	2 (6%)	26(72%)	7 (12%)
2023	3 (8%)	28 (78%)	5(14%)

В Учреждении проводится работа по организации преемственности детского сада с МБОУ «СОШ №3». С детьми проведено развлечение «1 сентября – День знаний», цикл бесед о школе, школьных принадлежностях, сюжетно-ролевые игры. Музыкальный праздник «Выпускной бал» проведен в традиционной форме.

В октябре проведен родительский всеобуч «Семья на пороге школьного обучения» с привлечением учителя начальной школы МБОУ «СОШ №3». Организаторами всеобуча стали педагог-психолог Шефер О.В., учитель-логопед Рыбаева А.М. Взаимодействие между школой и дошкольным учреждением осуществляется на уровне специалистов: педагогов – психологов детского сада и школы. Специалисты обмениваются мнениями по поводу адаптации первоклассников в школе, отслеживают психологическую готовность детей к школе, планируют дальнейшую работу. Для родителей детей 6-7 лет педагогом- психологом подготовлены папки-передвижки «Роль семьи в подготовке детей к школе», «Бодрое утро делового человека», разработаны рекомендации «Адаптация к режиму

будущего первоклассника», «Как вести себя с первоклассником», «Как помочь ребёнку» (кризис у детей 6-7 лет), буклеты «Готовим ребёнка к школе», «Скоро в школу».

В целом система образовательной деятельности с воспитанниками оптимальна и эффективна. Выявлены положительные результаты развития детей, достижение оптимального уровня для каждого ребенка или приближение к нему. Все воспитанники освоили ОП ДО. Выпускники обладают необходимыми коммуникативными навыками, умеют заниматься в коллективе. У них сформированы представления о школе, социальной роли учителя, обязанностях ученика, сформирована учебная мотивация. Дети идут учиться в общеобразовательные школы.

Вывод: оценка востребованности выпускников - удовлетворительная. При поступлении в школу воспитанники МАДОУ «Д/с №22» социально адаптированы, соответствуют социально – нормативным возрастным характеристикам возможных достижений ребенка в соответствии с ФГОС ДО, что говорит о хорошей оценке востребованности выпускников. Необходимо продолжать взаимодействие со школой по изучению социальной адаптации выпускников.

1.6. Оценка качества кадрового обеспечения

Учреждение на конец 2023 уч. года укомплектовано кадрами на 90 %. Общее количество работников составляет - 34 человека. Из них 1 - заведующий, 1 - завхоз, 11 - воспитателей, 1 - педагог-психолог, 1 - музыкальный руководитель, 2 - учителя-логопеда и 7 работников учебно-вспомогательного персонала (младшие воспитатели).

Укомплектованность кадрами

Перечень кадровых работников	По штатному расписанию (в ед.)	Фактически (в ед.)	Итого (показатель укомплектованности в %)
Руководящие	1	1	100
Педагогические:	17,05	15	90
Воспитатель	11,30	11	100
Старший воспитатель	1	0	0
Музыкальный руководитель	1,75	1	50
Учитель-логопед	2	2	100
Педагог-психолог	1	1	100
Учебно-вспомогательный	8,40	7	100
Иные работники ДОО	13,75	12	100
Итого:	40,20	37	90

В штатное расписание были внесены изменения в связи с закрытием одной группы общеразвивающей направленности.

Сокращены штатные единицы: 0,25 ст. - музыкальный руководитель, 1 ст. – воспитатель, 1,5 ст. - младший воспитатель, 0,25 ст. - машинист по стирке белья.

Распределение педагогических работников по уровню образования

- высшее педагогическое - 10 педагогов (67%);
- среднее специальное - 5 педагогов (33%).

Распределение учебно-вспомогательного персонала по уровню образования

- среднее профессиональное - 5 человек (71%);
- среднее общее - 2 человека (29%).

Квалификация педагогических работников соответствует квалификационным характеристикам, установленным в Едином квалификационном справочнике должностей руководителей, специалистов и служащих, раздел «Квалификационные характеристики должностей работников образования», утвержденном приказом Министерства здравоохранения и социального развития РФ от 26 августа 2010 г. № 761н.

В Учреждении ежегодно составляется план-график прохождения аттестации. В начале учебного года проводится рабочее совещание с аттестуемыми педагогами по основным нормативным документам в рамках аттестации; проводятся индивидуальные консультации по оформлению официальных документов, портфолио воспитателей.

Уровень квалификации педагогических работников

- высшая квалификационная категория - 9 педагогов (60%);
- первая квалификационная категория – 5 педагогов (33%).

Аттестован на соответствие занимаемой должности 1 педагог (7 %).

В 2023 году установлена 1 квалификационная категория по должности «воспитатель» - Зароченцевой Ю.А.

Педагогические работники повышают свой профессиональный уровень не реже, чем один раз в три года, в том числе по проблемным вопросам реализации ФОП ДО, ФАОП ДО.

В 2023 году повысили квалификацию 10 (67%) педагогов.

Курсы повышения квалификации

№ п/п	Ф.И.О. педагога	Должность	Тема (Вид курса: профессиональная переподготовка, повышение квалификации; форма обучения)	Сроки обучения
1	Сельцина С.Н.	Воспитатель	ФГБОУ ВО «УлГПУ им.И.Н.Ульянова» Повышение квалификации Фора обучения- дистант Тема: «Совершенствование компетенций педагогических работников организаций , реализующих программы дошкольного образования в условиях ФГОС ДО и ФОП ДО» (72ч.)	Ноябрь 2023г.
	Ушмодина О.А.			
	Гусева М.С.			
	Зароченцева Ю.А.			
	Лапшина Е.Ф.			
	Степнова А.Е.			
	Савельева Л.С.			
	Кадырова Н.Г. Кондрашина В.С.			

2	Рываева А.М.	Учитель-логопед	ФГБОУ ВО «УлГПУ им.И.Н.Ульянова» Повышение квалификации Фора обучения - дистант Тема: «Совершенствование компетенций педагогических работников организаций, реализующих программы дошкольного образования в условиях ФГОС ДО и ФОП ДО» (72ч.)	Октябрь 2023г.
3	Прудникова Ю.Н.	Учитель-логопед	ООО «Центр развития педагогики» Инновационные технологии в образовании г.Санкт-Петербург Повышение квалификации Форма обучения: дистант Тема: «Соблюдение требований ФОП ДО И ФАОП ДО для обучающихся с ОВЗ: организация учебно-воспитательной работы с детьми дошкольного возраста по ФГОС ДО» (72ч.)	Октябрь 2023г.
4	Шефер О.В.	Педагог-психолог	ООО «Центр развития педагогики» Инновационные технологии в образовании г.Санкт-Петербург Повышение квалификации Форма обучения: дистант Тема: «Соблюдение требований ФОП ДО И ФАОП ДО для обучающихся с ОВЗ: организация учебно-воспитательной работы с детьми дошкольного возраста по ФГОС ДО» (72ч.)	Сентябрь 2023г.
5	Лыкова С.Ю.	Музыкальный руководитель	ООО «Центр развития педагогики» Инновационные технологии в образовании г.Санкт-Петербург Повышение квалификации Форма обучения: дистант	Октябрь 2023г.
6	Гурина Т.А.	Воспитатель	ООО «Инфоурок» г.Смоленск Повышение квалификации Форма обучения: дистант Тема: «Внедрение Федеральной образовательной программы дошкольного образования» (72 ч.)	Сентябрь 2023г.

7	Ушмодина О.А.	Воспитатель	ООО «Инфоурок» г.Смоленск Повышение квалификации Форма обучения: дистант Тема: «Внедрение Федеральной образовательной программы дошкольного образования» (72 ч.)	Август 2023г.
---	---------------	-------------	---	------------------

Прошли обучение по программе «Оказание первой помощи детям при несчастных случаях, травмах, отравлениях и других состояниях, угрожающих жизни и здоровью» - 3 педагога (20%).

Педагоги Учреждения повышают свой профессиональный уровень, взаимодействуя с методической службой города, принимая участие в работе методических объединений и городских мероприятий, успешно представляя свой опыт работы.

Участие педагогов в методических объединениях города:

- Работа с ИОМ (учитель-логопед Рыбаева А.М.);
- Использование игровых технологий при проведении артикуляционной гимнастики (учитель-логопед Рыбаева А.М.);

Участие педагогов в научно-практической конференции «Эффективные практики, направленные на реализацию национального проекта образование»

- Возможности использования методов арт-терапии в сопровождающей практике педагога-психолога (педагог-психолог Шефер О.В.).

Распределение педагогических работников по возрасту

год	всего педагогов	количество человек (%)				
		до 25 лет	26-35 лет	36-45 лет	46-55 лет	старше 55 лет
2022	16	1 (17 %)	6 (33%)	3 (17%)	2 (11%)	4
2023	15	1 (7 %)	5 (34%)	3 (20%)	2(14%)	4

Распределение педагогических работников по стажу

год	всего педагогов	количество человек (%)			
		до 5 лет	6-10 лет	11-20 лет	свыше 20 лет
2022	16	4 (25%)	0	4 (25%)	7 (44%)
2023	15	1 (7 %)	0	5 (33%)	9 (60%)

Реализация дополнительных общеразвивающих программ обеспечена квалифицированным кадровым составом: 3 человека - педагоги МАДОУ «Д/с №22», имеющие первую квалификационную категорию по должности «воспитатель», высшую - «педагог-психолог».

Результатом работы педагогов по реализации дополнительных общеразвивающих программ стало участие воспитанников в городских конкурсах «Пасхальная радость», «Безопасность, труд и я», «Во славу Отечества» (военная техника), «Неополимая купина» др., где дети занимали призовые места; отчётные концерты, выставки детских работ.

Порядок установления заработной платы работников Учреждения регламентирует Положение об оплате труда работников МАДОУ «Д/с № 22» и Положение о выплатах стимулирующего характера работников МАДОУ «Д/с № 22». В рамках поддержки молодых специалистов в 2022 – 2023 учебном году осуществлялись доплаты в размере 25% от оклада Борисовой С.В.

Но в тоже время недостаточно активное включение и участие педагогов ДОУ в очных профессиональных конкурсах. Педагоги ДОУ недостаточно мотивированы на обобщение опыта работы на городском и областном уровнях.

Отсутствие в Учреждении старшего воспитателя негативно сказывается на качестве образовательного процесса, работе с педагогическими кадрами.

Педагог-психолог Шефер О.В. стала победителем очного областного конкурса «Педагог-психолог – 2023года», участником очного всероссийского конкурса «Психолог года» (г.Москва), заняла 2 место в рейтинге на получении премии губернатора Оренбургской области.

Воспитатели Лапшина Е.Ф., Степнова А.Е., обучаются в высших учебных заведениях на факультете дошкольной педагогики и психологии (4 курс).

Необходимо продолжать повышать мотивацию педагогов для участия в конкурсах очного формата и по дессиминации педагогического опыта.

Вывод: оценка качества кадрового обеспечения - удовлетворительная. Необходимо продолжать повышать мотивацию педагогов для участия в конкурсах очного формата и дессиминации педагогического опыта.

1.7. Оценка качества учебно-методического обеспечения

Учебно-методическое обеспечение образовательного процесса осуществлялось в МАДОУ «Д/с №22» в рамках проводимой методической работы, являющейся составной частью образовательного процесса. К учебно-методическому обеспечению относятся учебно-методические документы, пособия, рекомендации, методические материалы, а также эффективные методики и приемы обучения, позволяющие активизировать познавательную деятельность обучающихся и гарантированно достигать поставленные образовательные задачи.

В целях совершенствования учебно-методического обеспечения образовательного процесса в 2023 году проводилась работа по разработке учебно-методического обеспечения в соответствии с действующим законодательством, действующими СанПиН и другими нормативно-правовыми актами.

Организацией методической деятельности в МАДОУ «Д/с №22» руководит заведующий. Основу деятельности определяет решение задач в соответствии с Программой развития дошкольного учреждения и годовым

планом работы.

Методическая тема: «Духовно-нравственное воспитание дошкольников посредством организации волонтерского движения»

Цель: Содействовать повышению уровня компетентности педагогов в организации образовательного процесса по формированию духовно-нравственных и гражданско – патриотических основ у дошкольников через формы работы: коллективное творческое дело, добровольческая инициатива, акция.

№ п/п	Наименование мероприятий	Продукт
1	<p>Консультации для педагогов:</p> <ul style="list-style-type: none"> - Социальные акции и волонтерство глазами педагогов, родителей и детей: что нас заставляет задуматься? - Технология содержания социальных акций ДООУ. Педагогическая технология «Дети волонтеры». - Формы работы по формированию духовно-нравственных и гражданско - патриотических основ у дошкольников: коллективное творческое дело, добровольческая инициатива, акция. 	<p>Методическая разработка «Организация волонтерского движения в дошкольной образовательной организации»</p> <p>Цель: оказание методической помощи дошкольным образовательным организациям в вопросах организации волонтерского движения в ДООУ.</p>
2	<p>Педсовет «Социально-коммуникативные навыки дошкольников как средство развития личности»</p>	<p>Задачи:</p>
3	<p>Консультации для родителей: «Что можно рассказать ребёнку о волонтерском движении»</p>	<ul style="list-style-type: none"> - повышение уровня компетентности педагогов в вопросе организации детского волонтерского движения в дошкольном учреждении;
4	<p>Родительские собрания: Тема: Волонтерство как форма совместной деятельности ДООУ и семьи. Тема: «Волонтер в каждой семье».</p>	<ul style="list-style-type: none"> - формирование позитивной социализации детей дошкольного возраста через расширение сферы социального общения, активную деятельность, волонтерство;
5	<p>Мастер-класс: - Волонтерство в детском саду. С чего начинать?</p>	<ul style="list-style-type: none"> - усвоение детьми социальных ценностей и нравственных качеств личности для воспитания будущей активной гражданской позиции подрастающего поколения.
6	<p>Презентация опыта работы «Развитие инициативы и самостоятельности у детей старшего дошкольного возраста через волонтерское движение в детском саду»</p> <p>Новизна программы состоит в том, что, реализуя идею подготовки детей дошкольного возраста к участию в волонтерском движении, создается система обучающих и воспитательных мероприятий, реальной социальной практики - участие в добровольческих мероприятиях, в которые включаются дошкольники.</p> <p>Цель: создать условия для воспитания</p>	<p>активную деятельность, волонтерство;</p> <p>Актуальность и новизна методической разработки состоит в том, что применение представленных материалов позволяет организовать волонтерское движение в</p>

<p>духовно-нравственных качеств, развития социальной активности у детей дошкольного возраста через волонтерскую деятельность.</p> <p>Задачи:</p> <ul style="list-style-type: none"> - расширять представления о волонтерском движении у детей дошкольного возраста, педагогов детского сада, родителей воспитанников; - содействовать утверждению в жизни детского сообщества идей гуманизма, милосердия, человеколюбия и сострадания, добра и красоты, духовного и физического совершенствования; - формировать позитивные установки на добровольческую деятельность; - формировать сплоченный деятельный коллектив волонтеров; - развивать активность, инициативность, ответственность, коммуникабельность, уверенность в себе, чувства сопереживания, сочувствия, самоуважения, культуру здоровья; - воспитывать толерантное отношение к другим людям независимо от культурной среды и этнической принадлежности; - способствовать воспитанию духовно-нравственных качеств, умению ориентироваться в социальной, политической и культурной жизни общества. 	<p>условиях детского сада. Дошкольный возраст традиционно считается периодом интенсивной социализации. Современные дети живут и развиваются в совершенно новых социокультурных условиях. Чрезвычайная занятость родителей, разрыв поколений, изолированность ребёнка в семье и другие тенденции негативно отражаются на социализации современных детей. Эффективная социализация является одним из главных условий жизни ребенка в обществе в целом и личностной готовности ребёнка к школе, в частности. Поэтому среди образовательных практик интересен опыт работы волонтерского движения в ДОУ. В методической разработке представлены этапы и планирование работы по организации волонтерского движения в ДОУ, описаны технологические шаги в реализации социальных акций и детского волонтерства.</p>
---	---

Организованная научно – методическая работа направлена на повышение профессиональной компетентности и научно-методического уровня педагогов Учреждения; обеспечение образовательного процесса научно обоснованными средствами обучения (программами, планами, пособиями, комплектами, рекомендациями и др.)

Педагогическим коллективом Учреждения были разработаны:

- образовательная программа дошкольного образования МАДОУ «Д/с №22»;
- адаптированная образовательная программа дошкольного образования для детей с ТНР МАДОУ «Д/с №22»
- план летней оздоровительной работы;

Для реализации образовательных программ дошкольного образования разработаны перспективные комплексно-тематические планы образовательной деятельности на каждую возрастную группу.

Учебно - методическое обеспечение организации включает в себя методические разработки педагогов по самообразованию.

Наиболее эффективные формы организации методической работы: педсоветы, семинары, семинары-практикумы, открытые просмотры, консультации, работа творческих групп. Важным направлением в своей деятельности коллектив считает постоянное повышение и совершенствование педагогического мастерства. Для этого организуются курсы, семинары, деловые игры, тренинги, городские методические объединения, открытые мероприятия внутри ДОУ.

На базе дошкольного Учреждения прошли городские методические объединения учителей-логопедов на темы: «Оптимизация путём коррекции нарушений звукопроизношения в системе коррекционно-развивающей работы с дошкольниками», «Использование игровых приёмов в логопедической работе».

Организовано научно - методическое сопровождение реализации Федеральной образовательной программы дошкольного образования.

Методической службой Учреждения организованы различные мероприятия по совершенствованию мастерства педагогов, но недостаточно организована научно-методическая работа, в том числе организация и проведение научных семинаров и конференций.

Методическая работа, осуществляемая в течение учебного года, органично соединялась с повседневной практикой педагогов. Одной из главных задач в деятельности методической службы стало оказание реальной, действенной помощи всем членам коллектива.

Учебно-методическое обеспечение включает в себя:

-образовательные программы дошкольного образования, разработанные организацией самостоятельно в соответствии ФОП ДО, ФАОП ДО, ФГОС ДО;

- дополнительные общеразвивающие программы «Волшебная кисть», «Удивительный мир Оригами», «Весёлый каблучок», «Ступеньки к школе».

Для эффективной реализации образовательного процесса используются:

- «Добро пожаловать в экологию» Воронкевич О.А., «Ладушки» Каплуновой И., Новоскольцевой И.; «Дорогою добра: Концепция и программа социально-коммуникативного развития дошкольников» Коломийченко Л.В., Чугаевой Г.И., Юговой Л.И.; «Безопасность: Учебное пособие по основам безопасности жизнедеятельности детей старшего дошкольного возраста» Авдеевой Н.Н., Князевой Н.Л., Стеркиной Р.Б.; «Я и мир» Мосаловой Л.Л.; «Художественное творчество и конструирование» Куцаковой Л.В., «Обучение дошкольников грамоте» Журовой Л.Е, Варенцовой Н.С., «Деятельность дошкольников в детской экспериментальной лаборатории: программа, игровые проблемные ситуации, картотека опытов» М.П. Костюченко и др.;

- технологии, методические пособия: «Социально- нравственное воспитание дошкольников» Буре Р.С.; «Дорогою добра. Занятия для детей по социально-коммуникативному развитию и социальному воспитанию» (по возрастам) Коломийченко Л.В. Чугаевой Г.И., Юговой Л.И.;

«Изобразительная деятельность и художественный труд» Павловой О.В. (по возрастам); «Беседы о правилах дорожного движения с детьми 5-8 лет» Шорыгиной Т.А.; «Развитие игровой деятельности» Губановой Н.Ф. (по возрастам); «Этические беседы» Саулиной Т.Ф.; «Развитие эмоциональной отзывчивости старших дошкольников» Андреевко Т.А., Алекиновой О.В.; «Дни этики в детском саду. Планирование, игры, сказки, стихи.» Алябьевой Е.А.; «Беседы о поведении ребенка за столом.» Белой К.Ю., Белой А.Е.; «Беседы об этикете с детьми 5-8 лет» Шорыгиной Т.А.; «Познавательско-исследовательская деятельность дошкольников. Для занятий с детьми 4-7 лет» Вераксы Н.Е., Галимова О.Р.; «Ознакомление с предметным и социальным окружением» (по возрастам) Дыбиной О.В.; «Экспериментирование с живой и неживой природой» Зыковой О.А.; «Деятельность дошкольников в детской экспериментальной лаборатории: программа, игровые проблемные ситуации, картотека опытов» М.П. Костюченко; «Формирование элементарных математических представлений» (по возрастам) Помораевой И.А.; «Формирование элементарных математических представлений» (по возрастам) Колесниковой Т.Н.; «Ознакомление с природой» (по возрастам) Соломенниковой О.А.; «Развитие речи в детском саду» (по возрастам) Гербовой В.В.; «Изобразительная деятельность в детском саду» (по возрастам) Комаровой Т.С.; «Конструирование из строительного материала» Куцаковой Л.В.; «Физическая культура в детском саду» Пензулаевой Л.И. (по возрастам), «Мы живем в России. Гражданско-патриотическое воспитание дошкольников» Н.Г. Зеленовой, Л.Е. Осиповой. и др.

- учебно-наглядные пособия по всем направлениям развития и образования детей: «Дорожные знаки для занятий с детьми 4-7 лет» Бордачевой И.Ю.; «Окружающий мир. Одежда. Цветная палитра» Вохринцевой С.Г. и др.

Реализация в Учреждении дополнительных общеразвивающих программ, обеспечивается учебно-методическими изданиями, способствующими решению образовательных задач:

Дополнительная общеразвивающая программа социально-гуманитарной направленности «Ступеньки к школе»

Учебно-методическое обеспечение программы:

1. Безруких М.М., Филиппова Т.А. Ступеньки к школе. Образовательная программа дошкольного образования. - М: «Дрофа», 2018 г. - 100с.
2. Гуткина Н.И. Психологическая подготовка детей 6 – 7 лет к обучению в школе: практическое пособие. – Питер, 2014 г. – 91с.
3. Балашаева Т.В. Готовим ребенка к школе: развиваем познавательные способности- Ярославль, академия развития, 2008.-208с.
4. Гаврина С.Е., Кутявина Н.Л. Развиваем руки - чтоб учиться и писать и красиво рисовать. Ярославль: Академия развития 2009- 192с.
5. Жукова О.Ю. Готовимся к школе: учимся говорить правильно и пересказывать, М издательство АСТ, 2018 г. - 32с.
6. Куражева Н. Ю., Вараева Н. В., Тузаева А. С., Козлова И. А. Цветик –

семицветик. Программа психолого-педагогических занятий для дошкольников 5 – 6 лет. – СПб – Москва, 2016 г.

7. Куражева Н. Ю., Вараева Н. В., Тузаева А. С., Козлова И. А. Цветик – семицветик. Приключения будущих первоклассников 6 – 7 лет. – СПб – Москва, 2014 г.

8. Лункина Е.Н. Тесты для будущих первоклассников. М: Сфера- 2009г. 24с.

9. Сушинская Л.Л. Тесты для детей: готовимся к школе – Ростов на/Дону: Фнгикс, 2010.-221с.

10. Сунцова А.В., Курдюкова С.В. Развиваем память. М.:Эксмо,2009.-64с.

11. Узорова О.В., Нефедова Е.А. Быстрая подготовка к школе. М: АСТ, 2017г. – 47с.

12. Терентьева Н. 35 занятий для успешной подготовки к школе. М. «ООО Стрекоза», 2014г.- 32 с.

13. Яковлева Н. Г. Психологическая помощь дошкольнику. – СПб: Валери СПД; М.: ТЦ Сфера, 2002 г.-45с.

Дополнительная общеразвивающая программа художественной направленности «Удивительный мир Оригами»

Учебно-методическое обеспечение программы:

1.Афонькин С.Ю., Афонькина Е.Ю. Игрушки из бумаги. -СПБ: Регата, Издательский Дом«Литера», 2000.

2. Долженко Г.И. 100 оригами. – Ярославль: «Академия развития», 1999

3.Белобрыкина О. Оригами в детском саду. учебное пособие. – М.: Владос, 2001.

4.Тарабарина Т.И. Оригами и развитие ребенка. Популярное пособие для педагогов и

родителей. – Ярославль: «Академия развития», 1997.

5.Куцакова Л.В. Конструирование и художественный труд в детском саду. - М. ТЦ Сфера,2017.

Дополнительная общеразвивающая программа художественной направленности «Весёлый каблучок»

Учебно-методическое обеспечение программы:

1. Фирилева Ж. Е., Сайкина Е. Г. «СА-ФИ-ДАНСЕ» Танцевально-игровая гимнастика для детей: Учебно-методическое пособие для педагогов дошкольных и школьных учреждений. — СПб.: «Детство-пресс», 2000 год

2.А.И.Буренина «РИТМИЧЕСКАЯ МОЗАИКА» Программа по ритмической пластике для детей дошкольного возраста.,2000

3.Леонов Б. Музыкальное ритмическое движение. – Минск, 1971.

4.Суворова Т.И. «Танцевальная ритмика для детей» методическое пособие.

6.Ладушки «Потанцуй со мной дружок» - Каплунова И., НовоскольцеваИ.,Санкт-Петербург,2010.

Дополнительная общеразвивающая программа художественной направленности «Волшебная кисть»

Учебно-методическое обеспечение программы:

1. Баранова Е. В., Савельева А. М. От навыков к творчеству: обучение детей 2-7 лет технике рисования - М.: Мозаика-Синтез, 2009-2010

2. Выготский Л. С. Воображение и творчество в детском возрасте, 2 изд., М.,2001
3. Голоменникова О. А. Радость творчества. Ознакомление детей 5-7 лет народным искусством. - М.: Мозаика-Синтез, 2005-2010
5. Комарова Т. С. Детское художественное творчество. - М.: Мозаика-Синтез,К-2014
6. «Нетрадиционные техники рисования в детском саду. Часть 2.». Г.Н.Давыдова. «Издательство Скрипторий 2003.» Москва 2008
7. Работа с натурой: Уроки мастерства. Школа рисования. - М.: ТД «Мир книги», 2014
8. Рисование веревочкой: - Санкт-Петербург, КАРО, 2010 г.- 96 с.
- 9.Рисунок и живопись. Полный курс: Хейз Гаррис - Санкт - Петербург, Эксмо, 2005 г.- 256 с.

В наличии современная информационная база:

- | |
|---|
| <ol style="list-style-type: none"> 1. Интерактивная доска SMART со встроенным короткофокусным проектором – 1 шт., проектор, экран – 1 шт. 2. Ноутбук – 13 шт. 3. Мультимедийная техника – 1 шт. 4. МФУ – 2 шт. 5. Персональный компьютер – 3 шт. 6. Цветной принтер – 1 шт. 7. Стол логопеда с программным обеспечением – 1 шт. 8. Профессиональный LCD дисплей LifeSize E[press с управляемой камерой - 1шт. 9. Экран – 2 шт. 10. Проектор – 2 шт. |
|---|

Вывод: оценка качества учебно-методического обеспечения - удовлетворительная. Необходимо повышать мотивацию педагогов на создание учебно-методического обеспечения по реализации приоритетных направлений Учреждения, что позволит качественно реализовывать содержание образовательных программ дошкольного образования.

1.8. Оценка качества библиотечно-информационного обеспечения

Библиотечный фонд представлен методической литературой по всем образовательным областям образовательной программы, детской художественной литературой, периодическими изданиями, а также другими информационными ресурсами на различных электронных носителях.

Библиотечный фонд Учреждения укомплектован печатными и электронными учебными изданиями, методическими и периодическими изданиями. Библиотечный фонд насчитывает 413 экземпляров. Методические издания соответствуют ФГОС ДО (выпущены с 2014года) – 224 экземпляров.

Печатные учебные издания включают в себя учебники, учебные издания, программы, с которыми вы можете ознакомиться на сайте

Учреждения [http://ds – buguruslan- r56.gosweb.gosuslugi.ru](http://ds-buguruslan-r56.gosweb.gosuslugi.ru)

Электронные учебные издания включают в себя диски с программами, методическими изданиями и презентациями, с которыми вы можете ознакомиться на сайте Учреждения. Методические издания размещены по разделам: «Социально-коммуникативное развитие», «Познавательное развитие», «Речевое развитие», «Художественно-эстетическое развитие», «Физическое развитие».

Имеются периодические издания - журналы «Справочник руководителя», «Дошкольное воспитание», «Старший воспитатель», «Ребенок в детском саду», «Воспитатель ДОУ», «Детский сад от А до Я», «Справочник музыкального руководителя» и др., выпущенные до 2018 года. Журналы «Справочник старшего воспитателя», «Образование в документах», «Справочник руководителя ДОУ» по 2024 год, электронная версия «Справочник педагога-психолога» 2019-2021г.г.

Укомплектованность методическими изданиями составляет - 82%.

Методические издания размещены по разделам: «Социально-коммуникативное развитие», «Познавательное развитие», «Речевое развитие», «Художественно-эстетическое развитие», «Физическое развитие».

Одним из приоритетных направлений в деятельности Учреждения является информатизация образовательного процесса, которая рассматривается как процесс, направленный на повышение эффективности образовательных услуг и администрирования посредством применения ИКТ (информационно-коммуникационных технологий). Использование сети Интернет осуществляется в целях создания банка актуального управленческого и педагогического опыта, использования современных электронных средств и получения необходимой информации, использования международных компьютерных сетей и активного распространения педагогического опыта.

В Учреждении работает электронная почта; 5 сетевых точек выхода в Интернет. Локальная сеть обеспечена доступом к сети Интернет со скоростью 10 Мбит/сек по без лимитного тарифного плана. Оказание данных услуг осуществляет провайдер ОАО « Ростелеком».

В 2023 году регулярно размещались публикации в пабликах:

- в Вконтакте <https://vk.com/club210343231>,

- в Одноклассниках <https://ok.ru/group/70000001205684>.

Администратор страниц - воспитатель Степнова А.Е.

На платформе Сферум функционирует корпоративный чат, который позволяет сократить время на передачу и сбор информации, способствует оперативному взаимодействию со всеми членами коллектива, участию в онлайнвстречах.

Исключен доступ воспитанников к информационным системам и информационно-телекоммуникационным сетям.

Учреждение обеспечивает информационную открытость путем размещения открытой и доступной информации о своей деятельности на официальном сайте: <http://sad-22bg.ucoz.ru>. Созданный официальный сайт

Учреждения соответствует требованиям законодательства. Сайт востребован педагогами и родителями. На сайте располагается информация о деятельности учреждения. Исключен доступ воспитанников к информационным системам и информационно-телекоммуникационным сетям.

Информационное обеспечение Учреждения включает:

Помещение	Функциональное использование	Категория пользователей	
	2023		
Методический кабинет	Интерактивная доска SMART со встроенным короткофокусным проектором – 1 шт., Проектор, экран – 1 шт.	Презентации	Педагоги
	Ноутбук – 8 шт. Брошюратор – 1 шт. Мультимедийная техника – 1 шт. МФУ – 1 шт	Выход в Интернет, работа с планированием образовательной деятельности, подготовка к занятиям и их проведение, самообразование, мероприятия с детьми, педагогами и родителями	Педагоги
	Персональный компьютер – 2 шт. Цветной принтер – 1 шт.	Выход в Интернет, осуществление методической помощи педагогам; организация консультаций, семинаров, педагогических советов, работа с отчётной документацией; оформление педагогического опыта	Заведующий
	Профессиональный LCD дисплей LifeSize E[press с управляемой камерой - 1 шт.	Конференцсистема	Заведующий
Кабинет учителя-логопеда	Ноутбук – 1 шт. Цветной принтер – 1 шт. Стол логопеда	Выход в Интернет, индивидуальная работа с детьми с ОВЗ	Учителя-логопеды

Кабинет делопроизводителя	Персональный компьютер – 1 шт. МФУ – 1 шт.	Работа с документацией	Делопроизводитель
Кабинет педагога-психолога	Ноутбук – 1 шт.	Работа с планированием образовательной деятельности, подготовка к занятиям и их проведение, самообразование, мероприятия с детьми, педагогами и родителями	Педагог-психолог
Музыкальный зал	Экран – 1 шт. Проектор – 1 шт.	Презентации	Педагоги

Вывод: оценка качества библиотечно-информационного обеспечения Учреждения - удовлетворительная. Остаётся проблемой недостаточный объем электронных учебных изданий, необходимо обновление методических изданий по реализации части программы, формируемой участниками образовательных отношений.

1.9. Оценка качества материально-технического обеспечения

Учреждение расположено в двухэтажном типовом здании, функционирует с 1986 года. Все помещения используются по назначению, находятся в удовлетворительном состоянии.

В связи с оттоком детей освобождены 3 групповых ячейки. В закрытых группах помещения используются: кабинет педагога-психолога, кабинет ПДД, Краеведческий музей (с широкой тематикой в виде экспозиций, выставок). В данный момент собраны экспозиции: «Русская изба», «Они славят наш город», «История игрушки», «Помним! Гордимся!», «Народные промыслы». Рассматривается вопрос об открытии с 01.09.2024 года групп продлённого дня для первоклассников.

Для качественного осуществления образовательной деятельности в Учреждении имеются оборудованные помещения.

Вид помещения	Функциональное использование	Оборудование	Оценка состояния помещения
Групповые помещения	Организация образовательной деятельности, осуществление присмотра и ухода за детьми	Групповые помещения оснащены современной мебелью, отвечающей гигиеническим и возрастным требованиям для	Удовлетворительное

		дошкольных образовательных учреждений, игровым оборудованием, учебными, методическими пособиями в соответствии с возрастом. В группе раннего возраста в наличии облучатель бактерицидный, в остальных по графику. Во всех группах – пылесос, магнитофон.	
Музыкальный зал	Музыкальная деятельность, праздники, развлечения, утренняя гимнастика, индивидуальные занятия, дополнительное образование	Фортепиано, детские музыкальные инструменты, дидактические игры, фонотека, нотный материал, микрофон, интернет.	Удовлетворительное
Физкультурный зал	Занятия физической культуре, спортивные досуги, утренняя гимнастика	Спортивное оборудование и спортивный инвентарь, баскетбольные корзины, гимнастическая стенка, спортивные модули, маты, детские тренажеры	Удовлетворительное
Кабинет педагога - психолога	Индивидуальная образовательная деятельность (диагностика и коррекция психических процессов)	Диагностический и коррекционный материал, развивающие игры, дидактические и наглядные пособия и игрушки	Удовлетворительное
Кабинет учителя-логопеда	Групповая, подгрупповая, индивидуальная	Диагностический и коррекционный материал;	

	образовательная деятельность (диагностика и коррекция речевых нарушений)	дидактические и наглядные пособия и игрушки	
Методический кабинет	Методическая работа с воспитателями, консультирование, семинары, методическое обеспечение.	Программно-методическое обеспечение, справочная, психолого-педагогическая, научно-методическая, детская литература; периодические издания; электронные учебные издания; нормативно-правовые документы; материалы по самообразованию, материалы из опыта работы педагогов; диагностический материал; ноутбуки, компьютеры с выходом в интернет, брошюратор, ламинатор, мультимедийный проектор, экран, информационный стенд	Удовлетворительное
Медицинский кабинет (предоставлен в безвозмездное пользование) ГБУЗ «Бугурусланская РБ»)	Рабочее место медицинской сестры, изоляция больных детей, вакцинация детей	Оснащение в соответствии со стандартом (Приказ №822 н от 05.11.2013 «Об утверждении порядка оказания медицинской помощи несовершеннолетним»)	Удовлетворительное
Пищеблок	Приготовление пищи	Технологическое и холодильное	Удовлетворительное

		оборудование, столовая посуда, вытяжка, рециркулятор.	
Прачечная	Стирка, глажка, ремонт белья и спецодежды	Стиральная машина, утюги	Удовлетворительное

Все объекты для проведения практических занятий с воспитанниками (воспитанниками), детьми с ОВЗ, а также обеспечения разнообразной двигательной активности и музыкальной деятельности детей обеспечены средствами обучения и воспитания:

- игровым и учебным оборудованием (игры, учебные пособия, игрушки);
- спортивным оборудованием и инвентарем (мячи, обручи, скакалки и др.);
- учебно-наглядными пособиями (плакаты, картины и др.);
- музыкальными инструментами (металлофоны, треугольники, трещотки, колокольчики и др.);
- техническими средствами обучения (магнитофоны, телевизоры, световые столы для работы с песком и др.);
- печатными и иными материальными объектами, необходимыми для организации образовательной деятельности с обучающимися (воспитанниками) (книги, энциклопедии и др.).
- оздоровительным оборудованием (массажные коврики, тренажеры и др.)

Средства обучения и воспитания соответствуют принципу необходимости и достаточности для организации образовательной, коррекционной работы, медицинского обслуживания детей, методического оснащения образовательного процесса, а также обеспечения разнообразной двигательной активности и музыкальной деятельности детей дошкольного возраста.

Педагоги всех возрастных групп оснастили предметно - пространственную среду с учетом возрастных и психологических особенностей воспитанников группы.

В групповых помещениях, в соответствии с требованиями к организации развивающей предметно-пространственной среды, оборудованы центры активности для организации разнообразной детской деятельности. Подобная организация пространства позволяет дошкольникам выбирать интересные для себя занятия, чередовать их в течение дня, а педагогу дает возможность эффективно организовывать образовательный процесс с учетом индивидуальных особенностей детей. Все предметы доступны детям. Оснащение центров меняется в соответствии с планированием образовательного процесса. При создании развивающей предметно-пространственной среды учитывается гендерная специфика, которая обеспечивает среду, как общим, так и специфичным материалом для девочек и мальчиков. При подборе материалов и определении их количества педагоги учитывают количество детей в группе, площадь групповых помещений.

Каждая группа ДОУ имеет особенности в построении предметно-

пространственной развивающей среды. Развивающая предметно-пространственная среда, созданная в группах компенсирующей направленности и кабинете учителей-логопедов, создает возможность для успешной реализации адаптированной образовательной программы дошкольного образования для детей с общим недоразвитием речи. Наполнение развивающих центров в группе и в кабинете учителя - логопеда соответствует изучаемой лексической теме, что создает дополнительную возможность для успешного устранения речевого дефекта, преодоления отставания в речевом развитии. У учителей-логопедов есть специальные технические средства обучения и дидактические пособия: зеркало, комплекты зондов для постановки звуков; шпатели; вата, марлевые салфетки; дыхательные тренажеры, пособия для развития дыхания. Для проведения диагностики детей используются логопедические альбомы для обследования звукопроизношения, фонетико-фонематической системы речи. Речевые уголки в группах имеют дидактические пособия и игры для автоматизации и дифференциации звуков; картотеки словесных игр.

В кабинете педагога-психолога имеется зона для индивидуальной работы с детьми, оборудование для проведения песочной терапии, стимульный материал для проведения диагностики и коррекции эмоционально-волевой, когнитивной сферы, развития коммуникативных навыков, снятия психоэмоционального напряжения.

Музыкальный зал оборудован пианино, детскими музыкальными инструментами, дидактическими играми и пособиями, театром с ширмами.

Спортивный зал оборудован в соответствии с образовательной программой материалами и оборудованием для двигательной активности: для ходьбы, бега и равновесия; прыжков; катания, бросания и ловли; ползания и лазания; общеразвивающих упражнений (детский спортивный комплекс, шведская стенка, гимнастические скамейки, беговые дорожки, детские велотренажеры, наборы мягких модулей, тактильная дорожка, мячи большой и малой формы, маты, атрибуты для проведения общеразвивающих упражнений (гантели, скакалки, батуты и др.). Для проведения оздоровительных мероприятий используются тренажеры для профилактики плоскостопия, дорожки и инвентарь для закаливания. Спортивное оборудование и инвентарь отвечают технике безопасности, санитарно-гигиеническим нормам.

Работа всего коллектива направлена на создание комфорта, уюта, положительного эмоционального климата воспитанников.

Учреждение имеет все виды благоустройства: централизованные водопровод, канализацию, отопление.

Учреждение включает 10 групповых ячеек, заняты 7. Отделка помещений соответствует требованиям СанПиН. Групповые комнаты и спальни отделены друг от друга. Каждая группа имеет свой вход. В состав групповой ячейки входят: раздевальная (приемная) (для приема детей и хранения верхней одежды), групповая (для проведения игр, образовательной деятельности и приема пищи, место, отведённое для раздачи готовых блюд и

мытья столовой посуды), спальня, туалетная, умывальная. Раздевальные оборудованы шкафами для верхней одежды детей. Шкафы для одежды и обуви оборудованы индивидуальными ячейками-полками для головных уборов и крючками для верхней одежды. Каждая индивидуальная ячейка промаркирована. Игровые помещения оборудованы комплектом детских столов со стульями – 100%, игровой мебелью. Группы оснащены современной мебелью. Спальные помещения оборудованы деревянными стационарными детскими кроватями, трансформируемыми трёхуровневыми кроватями (по количеству детей).

Для обогрева пола первого этажа, в групповых комнатах, центральном коридоре предусмотрена система отопления пола с прокладкой труб в конструкции пола. В целях сохранения воздушно-теплового режима в помещениях Учреждения 1-го этажа входы в здание оборудованы тамбурами.

Техническое состояние Учреждения удовлетворительное.

Территория, площадью 1200 га закрыта для посещения посторонних лиц металлическим ограждением высотой 1,6м. Имеется наружное электрическое освещение. Благоустроено и озеленено 60 % территории.

Игровые площадки каждой группы расположены вокруг здания Учреждения, отделены между собой живой изгородью, имеют теневые навесы, площадь участков и навесов соответствует требованиям СанПиН. На территории оборудованы две спортивные площадки: полоса препятствий, яма для прыжков, беговая дорожка, зона подвижных игр, зона с гимнастическим оборудованием, баскетбольная площадка для проведения спортивных игр. Составлены акты обследования спортивного оборудования физкультурного зала и спортивных площадок. Разбиты цветники и клумбы, имеется огород.

Выделяются игровая и хозяйственная зоны. Хозяйственная зона расположена со стороны входа в производственные помещения и имеет самостоятельный въезд. Предусмотрено место для сушки белья и чистки ковров. Оборудована ограждённая площадка для сбора мусора. Входы и въезды на территорию Учреждения, проезды, подходы имеют асфальтовое покрытие.

В Учреждении созданы условия для безопасного пребывания детей и сотрудников. Поддерживаются в состоянии постоянной готовности первичные средства пожаротушения: огнетушители (в количестве 8 шт.), внутренний противопожарный водопровод (количество пожарных кранов – 6 шт.). Проводится их периодический технический осмотр, испытания водопроводной сети на водоотдачу. Двери электрощитовой и прачечной выполнены с пределом огнестойкости не менее 0,6 часа. Соблюдаются требования к содержанию эвакуационных выходов. Здание оборудовано пожарной сигнализацией, кнопкой тревожной сигнализации, передающим оборудованием «Стрелец-мониторинг», наружным и внутренним видеонаблюдением. Полы помещений выходов эвакуации покрыты негорючим материалом. С сотрудниками регулярно проводятся инструктажи по всем видам безопасности: пожарная безопасность, антитеррористическая безопасность, инструктажи по охране жизни и здоровья детей, проводятся тренировочные занятия по действиям в случае ЧС. Разработан паспорт

безопасности. Имеется паспорт дорожной безопасности. Регулярно проводятся тренировочные эвакуации. Организован пропускной режим. Заменены 3 огнетушителя. Усовершенствована система видеонаблюдения: замена жёсткого диска, установка дополнительных видеокамер – 1 внутренняя, 3 наружных. Установлена системы экстренного оповещения.

В Учреждении соблюдаются требования, определяемые в соответствии с санитарно-эпидемиологическими правилами и нормативами.

Качественные и количественные изменения материально-технической базы

№ п/п	Наименование выполненных работ	Стоимость работ (руб.)	Финансирование
2023			
1	Ноутбук - 3 шт.	126450,00	Областной бюджет
2	Комплект Бильгоу «Макси»	19550,00	Областной бюджет
3	Мультстудия DIGISc набором SEBICO GROUP 4	180000,00	Областной бюджет
4	Установка системы видеонаблюдения	54300,00	Местный бюджет Областной бюджет
5	Установка системы экстренного оповещения	176066,51	Областной бюджет

Не выполнено предписание органов пожарнадзора: установка АПС и СОЛ в связи с финансированием. Составлен локально – сметный расчёт на сумму 1520,0 тыс.руб. Разработана документация капитального ремонта по замене оконных блоков в июле 2024 года.

Сотрудники Учреждения регулярно проходят медкомиссию и гигиеническую подготовку.

Одним из факторов, обеспечивающих гармоничный рост, полноценное физическое и нервное развитие детского организма, устойчивость к действию инфекций и других неблагоприятных воздействий окружающей среды является организация рационального питания в Учреждении. Основными принципами питания являются: обеспечение достаточного поступления всех питательных веществ; соблюдение режима питания; выполнение правил технологии приготовления блюд.

Питание детей в Учреждении организовано в соответствии с требованиями Постановления Главного государственного санитарного врача РФ от 27 октября 2020 г. N 32 "Об утверждении санитарно-эпидемиологических правил и норм СанПиН 2.3/2.4.3590-20"Санитарно-эпидемиологические требования к организации общественного питания населения" и инструкциями по охране труда, организации работы в пищеблоке. Закупка и поставка продуктов питания осуществляется в порядке, установленном Федеральным законом от 18 июля 2011 г. N 223-ФЗ "О закупках товаров,

работ, услуг отдельными видами юридических лиц" (с изменениями и дополнениями), на контрактной основе. Все продукты имеют санитарно-эпидемиологическое заключение. Качество продуктов проверяется завхозом и заведующим. Не допускаются к приему пищевые продукты без сопроводительных документов, с истекшим сроком хранения и признаками порчи. Транспортировка пищевых продуктов осуществляется специальным автотранспортом.

В Учреждении организовано 4-х разовое питание (завтрак, 2-ой завтрак, обед, уплотнённый полдник). Соблюдается режим питания по отдельным приёмам пищи. Питание детей организовано в соответствии с примерным меню (летне-осенним и зимне-весенним), утвержденным заведующим, рассчитанным на две недели, с учетом физиологических потребностей в энергии и пищевых веществах для детей всех возрастных групп. Рацион питания разнообразен, включает в себя необходимый набор продуктов питания в соответствии с СанПиН. Имеется картотека блюд с разработанными технологическими картами, позволяющими выдерживать все требования к приготовлению разнообразных детских блюд. Учреждение посещают дети с ОВЗ, которые не имеют ограничений в питании, соответственно разработанное 10-дневное меню соответствует их потребностям. Натуральные нормы питания колеблются в пределах от 95 до 100 %. Важно правильное распределение различных продуктов в течение суток. Для укрепления здоровья детей ежедневно осуществляется искусственная С-витаминизация третьего блюда из расчета норм для детей каждого возраста. Готовая пища выдается только после снятия пробы бракеражной комиссией Учреждения. В целях контроля за качеством и безопасностью приготовленной пищевой продукции на пищеблоке отбирается суточная проба от каждой партии приготовленной пищевой продукции. Используются обогащенные продукты питания: хлеб «Дарницкий», обогащенный белком йодированным молочным «Биойод»; соль поваренная пищевая молотая йодированная при изготовлении блюд в целях профилактики йододефицитных состояний у детей.

В Учреждении организован питьевой режим: кипячёная питьевая вода, срок хранения которой не более трёх часов. Питьевая вода по качеству и безопасности соответствует санитарно - эпидемиологическим требованиям к питьевой воде. Кипячение осуществляется на пищеблоке в специально предназначенных групповых ёмкостях. Пища готовится на пищеблоке в здании Учреждения. Пищеблок имеет производственные и складские помещения: горячий цех, участок для приготовления холодных блюд, участок первичной обработки овощей, мясорыбный участок с выделением места для обработки яиц, моечная кухонной посуды, склады сыпучих продуктов с стеллажами и подтоварниками холодильное оборудование (пробы; молочные продукты; сырые фрукты, овощи; варёные овощи); морозильные камеры (мясо; птица, рыба); цельнометаллические столы (для разделки мяса и рыбы, готовой продукции, сырой продукции, обработке яиц, варёных овощей, сырых овощей, раздачи); три электропилы для

приготовления пищи; жарочный шкаф. Склад для овощей - отдельно стоящее здание. Для обеззараживания воздуха в помещениях, задействованных в приготовлении холодных блюд, мясо-рыбном участке используется бактерицидное оборудование (рециркуляторы) в соответствии с инструкцией по эксплуатации. Внутренняя отделка помещений пищеблока выполнена из материалов, позволяющих проводить ежедневную влажную уборку, обработку моющими и дезинфицирующими средствами, Пищеблок оборудован исправными системами холодного и горячего водоснабжения, водоотведения, теплоснабжения, вентиляции и освещения. Над электроплитами имеется вытяжка. В достаточном количестве имеются промаркированные ножи, разделочные доски, кухонная посуда. В моечной имеются металлическая 2-х секционная ванна и стеллажи. Контроль за качеством, разнообразием питания, витаминизацией блюд, закладкой продуктов питания, кулинарной обработкой, выходом блюд, вкусовыми качествами пищи, за санитарным состоянием пищеблока, правильностью хранения и соблюдением сроков реализации продуктов возлагается на заведующего и медицинскую сестру (закрепленную органами здравоохранения за Учреждением) в соответствии с их компетенцией. Помещения для питания воспитанников, а также для хранения и приготовления пищи, обеспечивают возможность организации качественного питания. Питание детей организуется в помещении групповой. Группы обеспечены столовой посудой в необходимом количестве. В правильной организации питания детей большое значение имеет создание благоприятной и эмоциональной окружающей обстановки в группе. Воспитатели приучают детей к чистоте и опрятности при приеме пищи, формируя культурно-гигиенические навыки.

Режим питания воспитанников осуществляется согласно графика выдачи пищи по рекомендованному времени СанПиН. Информация для родителей об ассортименте питания в детском саду размещается на стендах в каждой возрастной группе.

Вывод: оценка материально - технической базы - удовлетворительно.

Материально-техническая база Учреждения находится в удовлетворительном состоянии и обеспечивает его стабильное функционирование. Все помещения функционируют по назначению. Созданы материально - технические условия для качественного осуществления образовательной деятельности, соответствующие современным требованиям, питания обучающихся (воспитанников), правил пожарной безопасности, антитеррористической защищенности, охраны жизни и здоровья всех участников образовательного процесса, медицинской помощи. Продолжить работу по оснащению территории ДООУ. Требуется изыскание финансовых средств установку АПС и СОЛ; ремонт фасада здания, асфальтового покрытия, проведение инструментального обследования здания.

1.10. Оценка функционирования внутренней системы оценки качества образования

Функционирование внутренней системы оценки качества образования Учреждения осуществляется на основании «Положения о внутренней системе оценки качества образования» (Приказ от 28.08.2020г. № 102).

Целью ВСОКО является получение объективной информации о степени соответствия образовательных результатов и условий их достижения требованиям, определяемым федеральным государственным образовательным стандартом, для управленческих решений по совершенствованию функционирования и развития дошкольного образовательного учреждения.

Оценка качества образования в ДОУ проводится по инициативе: администрации образовательного учреждения; педагогических работников; родителей; органов общественного управления ДОУ.

Оценка качества образования осуществляется посредством: системы внутренней оценки качества образования; общественно-профессиональной экспертизы качества образования; лицензирования; внешнего мониторинга качества образования.

В качестве источников данных для оценки качества образования используются: образовательная статистика; медицинская статистика; мониторинговые исследования; социологические опросы; отчеты работников Учреждения; посещение занятий и других мероприятий; данные табеля посещаемости.

Направления ВСОКО соответствуют требованиям ФГОС ДО, а также федеральным требованиям к содержанию отчета о самообследовании.

Оценке подлежат: условия реализации образовательной программы дошкольного образования; образовательная деятельность Учреждения; динамика индивидуального развития воспитанников; результаты освоения образовательной программы дошкольного образования; удовлетворенность родителей качеством предоставляемых образовательных услуг.

Отработаны «Критерии о степени соответствия образовательных результатов и условий их достижения требованиям, определяемым федеральным государственным образовательным стандартом» в соответствии с направлениями ВСОКО.

Проведенные мероприятия в рамках ВСОКО в 2023 году обеспечили Учреждение информацией о качестве образовательной деятельности по реализации ОП ДО МАДОУ «Д/с №22», качестве условий в учреждении для реализации ОП ДО МАДОУ «Д/с №22», о качестве образовательных результатов.

Мониторинг качества образовательной деятельности в 2023 году показал достаточный уровень работы педагогического коллектива.

Состояние здоровья и физического развития воспитанников удовлетворительные.

Воспитанники подготовительной к школе группы показали достаточный уровень готовности к школьному обучению.

Состояние здоровья и физического развития воспитанников удовлетворительные. 91 процента детей успешно освоили образовательную программу дошкольного образования в своей возрастной группе. Воспитанники подготовительных групп показали высокие показатели готовности к школьному обучению. 100 % выпускников группы компенсирующей направленности зачислены в классы общеобразовательных школ. В течение года воспитанники Учреждения успешно участвовали в конкурсах и мероприятиях различного уровня. Всего приняли участие в конкурсах 56 детей, из них 21 заняли призовые места. Участие в конкурсах показывает хороший уровень качества дошкольного образования.

В конце учебного года проводилось анкетирование родителей «Оценка удовлетворенности родителей деятельностью дошкольного учреждения».

В анкетировании по оценке уровня удовлетворенности родителей деятельностью дошкольного учреждения участвовало 161 человек. Родители на должном уровне оценили работу Учреждения за 2023 уч.год. Отметили профессионализм педагогов, взаимодействие с персоналом, качество пребывания ребенка в детском саду, качество образовательных услуг.

Вывод: оценка функционирования внутренней системы оценки качества образования - удовлетворительная., выстроена система внутреннего контроля и анализа результативности образовательной деятельности по всем направлениям развития воспитанников, а так же функционирования Учреждения в целом.

2. Результаты анализа показателей деятельности МАДОУ «Д/с №22»

№ п/п	Показатели	Единица измерения	
		2022	2023
1.	Образовательная деятельность		
1.1	Общая численность воспитанников, осваивающих образовательную программу дошкольного образования, в том числе:	186 человек	167
1.1.1	В режиме полного дня (10,5 - 12 часов)	186	167
1.1.2	В режиме кратковременного пребывания (3 - 5 часов)	0	0
1.1.3	В семейной дошкольной группе	0	0
1.1.4	В форме семейного образования с психолого-педагогическим сопровождением на базе дошкольной образовательной организации	0	0
1.2	Общая численность воспитанников в возрасте до 3 лет	31	28
1.3	Общая численность воспитанников в возрасте от 3 до 8 лет	185	139
1.4	Численность/удельный вес численности воспитанников в общей численности воспитанников, получающих услуги присмотра и ухода:	186/100%	167/100%
1.4.1	В режиме полного дня (8 - 12 часов)	186/100%	186/100%
1.4.2	В режиме продленного дня (12 - 14 часов)	0/0	0/0
1.4.3	В режиме круглосуточного пребывания	0/0	0/0
1.5	Численность/удельный вес численности воспитанников с ограниченными возможностями здоровья в общей численности воспитанников, получающих услуги:	30/ 16%	31/ 18%
1.5.1	По коррекции недостатков в физическом и (или) психическом развитии	30/ 16%	31/ 18%
1.5.2	По освоению образовательной программы дошкольного образования	0/0	0/0
1.5.3	По присмотру и уходу	30/16%	31/
1.6	Средний показатель пропущенных дней при посещении дошкольной образовательной организации по болезни на одного воспитанника	9,7	7,8
1.7	Общая численность педагогических работников, в том числе:	16 человек	15 человек
1.7.1	Численность/удельный вес численности педагогических работников, имеющих высшее образование	10/63% человек/ %	10/67% человек/ %
1.7.2	Численность/удельный вес численности педагогических работников, имеющих высшее образование педагогической направленности (профиля)	10/ 63% человек/ %	10/67% человек/ %

1.7.3	Численность/удельный вес численности педагогических работников, имеющих среднее профессиональное образование	6/37% человек/ %	5/33% человек/ %
1.7.4	Численность/удельный вес численности педагогических работников, имеющих среднее профессиональное образование педагогической направленности (профиля)	6/37% человек/ %	5/33% человек/ %
1.8	Численность/удельный вес численности педагогических работников, которым по результатам аттестации присвоена квалификационная категория, в общей численности педагогических работников, в том числе:	14/ 88% человек	14/ 93% человек
1.8.1	Высшая	9/56% человек	9/60% человек
1.8.2	Первая	5/31% человек	5/33% человек
1.9	Численность/удельный вес численности педагогических работников в общей численности педагогических работников, педагогический стаж работы которых составляет:		
1.9.1	До 5 лет	2/13% человек/ %	1/7% человек/ %
1.9.2	Свыше 30 лет	2/12 человек/ %	3/20 человек/ %
1.10	Численность/удельный вес численности педагогических работников в общей численности педагогических работников в возрасте до 30 лет	1/17% человек/ %	1/7% человек/ %

1.11	Численность/удельный вес численности педагогических работников в общей численности педагогических работников в возрасте до 55 лет	14/77% человек/ %	11/74% человек/ %
1.12	Численность/удельный вес численности педагогических и административно-хозяйственных работников, прошедших за последние 5 лет повышение квалификации/профессиональную переподготовку по профилю педагогической деятельности или иной осуществляемой в образовательной организации деятельности, в общей численности педагогических и административно-хозяйственных работников	16/100% человек/0%	15/100% человек/ %

1.13	Численность/удельный вес численности педагогических и административно-хозяйственных работников, прошедших повышение квалификации по применению в образовательном процессе федеральных государственных образовательных стандартов в общей численности педагогических и административно-хозяйственных работников	16/100% человек/%	15/100% человек/ %
1.14	Соотношение "педагогический работник/воспитанник" в дошкольной образовательной организации	12	12
1.15	Наличие в образовательной организации следующих педагогических работников:		
1.15.1	Музыкального руководителя	да	да
1.15.2	Инструктора по физической культуре	нет	нет
1.15.3	Учителя-логопеда	да	да
1.15.4	Логопеда	нет	нет
1.15.5	Учителя-дефектолога	нет	нет
1.15.6	Педагога-психолога	да	да
2.	Инфраструктура		
2.1	Общая площадь помещений, в которых осуществляется образовательная деятельность, в расчете на одного воспитанника	1541м ² ; на одного воспитанни ка - 8м ²	1541м ² ; на одного воспитанн ика - 9,2м ²
2.2	Площадь помещений для организации дополнительных видов деятельности воспитанников	154,8 кв. м	154,8 кв. м
2.3	Наличие физкультурного зала	да	да
2.4	Наличие музыкального зала	да	да
2.5	Наличие прогулочных площадок, обеспечивающих физическую активность и разнообразную игровую деятельность воспитанников на прогулке	да	да

Анализ деятельности детского сада за 2023 год выявил следующие показатели в деятельности Учреждения:

1. Образовательную программу дошкольного образования МАДОУ «Д/с №22» (на 31.12.2024) в режиме полного дня осваивают 167 детей. В режиме кратковременного пребывания - 0 человек. В семейной дошкольной группе - 0

человек. В форме семейного образования с психолого-педагогическим сопровождением на базе дошкольной образовательной организации - 0 человек. По сравнению с предыдущим годом количество воспитанников уменьшилось на 13 человек.

Общая численность воспитанников в возрасте до 3-х лет - 28 человек. 139 человек в возрасте от 3-х до 8-ми лет. 167 воспитанников (100%) получают услуги присмотра и ухода в режиме полного дня. В режиме продленного дня -0 человек. В режиме круглосуточного пребывания -0 человек.

В Учреждении получают услуги по освоению адаптированной образовательной программы дошкольного образования для детей с общим недоразвитием речи 31 воспитанник (19%) с ограниченными возможностями здоровья, по сравнению с прошлым годом увеличилось на 1 воспитанника. Несмотря на это, ежегодно наблюдается рост востребованности групп компенсирующей направленности с общим недоразвитием речи. Также эти воспитанники получают услуги по коррекции недостатков в физическом и (или) психическом развитии, и услуги по присмотру и уходу. Услуги по освоению образовательной программы дошкольного образования эти воспитанники не получают.

2.Средний показатель пропущенных дней при посещении детского сада по болезни на одного воспитанника – 9,8 дней, что на 0,2 меньше, чем за предыдущий год. Данный показатель остается достаточно высоким, поэтому необходимо продолжить работу по укреплению здоровья воспитанников, реализуя «Комплексный план профилактической и оздоровительной работы в МАДОУ «Д/с №22».

3.Штат педагогических работников укомплектован на 90 % и составляет 15 человек. Уменьшением численности педагогических работников связано с освобождением одной группы, отсутствием старшего воспитателя. Численность педагогических работников в 2023 году, имеющих высшее образование составило 10 человек. Из них образование педагогической направленности составляет 10 человек. Показатель среднего профессионального образования составляет 5 человек. Показатель количества высшего образования остался тот же, несмотря на освобождение одной группы. Численность педагогов, которым присвоена квалификационная категория составляет 14 человек (остался тот же, несмотря на освобождение одной группы). Показатель высшей квалификационной категории составляет 9 человек (остался тот же, несмотря на освобождение одной группы). Показатель первой квалификационной категории составляет 5 человек (остался тот же, несмотря на освобождение одной группы), Показатель численности работников, имеющих стаж работы до 5 лет, уменьшился на 1 человека, стаж свыше 30 лет уменьшился на 1 человека. Количество работников в возрасте до 30 лет осталось тоже, , до 55 осталось на прежнем месте уменьшилось на 3 человека.

Анализируя деятельность по повышению квалификации/профессиональной переподготовки по профилю педагогической деятельности или иной осуществляемой в организации деятельности, можно отметить, что

численность педагогических и административно-хозяйственных работников, прошедших обучение за последние три года составляет 100%. Ситуация с численностью работников, прошедших повышение квалификации по применению в образовательном процессе федеральных государственных образовательных стандартов идентична.

В дальнейшем необходимо продолжить работу в направлении формирования готовности педагогов к работе с детьми в инновационном режиме в условиях реализации ФОП ДО, ФАОП ДО. Организовать научно - методическое сопровождение реализации Федеральной образовательной программы дошкольного образования, совершенствование методов и технологий работы в сфере воспитания обучающихся. Повышать мотивацию педагогов для участия в конкурсах очного формата, диссеминации педагогического опыта. Показатель «Соотношение «педагогический работник/воспитанник» остался прежним. Показатель повышения квалификации по применению в образовательном процессе федеральных государственных образовательных стандартов – 100%.

4.Проводя анализ инфраструктуры, можно сделать вывод о том, что в Учреждении имеются помещения для организации и осуществления образовательной деятельности. Общая площадь помещений, в которых осуществляется образовательная деятельность, в расчете на одного воспитанника осталась та же.

Выводы:

1. Учреждение функционирует в режиме развития.
2. Учреждение предоставляет доступное, качественное образование, воспитание и развитие в безопасных, комфортных условиях, адаптированных к возможностям каждого ребенка.
3. Качество развития дошкольников осуществляется за счёт эффективного использования современных образовательных технологий
4. Поставленные задачи перед коллективом на учебный год реализованы.

Задачи на 2024 год:

1. Расширение спектра образовательных услуг.
2. Выполнение предписание надзорных органов: установка АПС и СОЛ.

Заведующий МАДОУ «Д/с №22»

А.Р.Багаутдинова

